

Evolución del comercio exterior de la Argentina en los primeros nueve meses de 2011

Daniel Berrettoni*
dbt@mrecic.gob.ar

Resumen

Durante el primeros nueve meses de 2011 el comercio exterior argentino mantuvo el dinamismo observado a lo largo de 2010, con lo cual tanto las exportaciones como las importaciones superaron los valores registrados con anterioridad a la crisis mundial.

La expansión de las exportaciones involucró a la mayor parte de los bienes, con la excepción de algunos productos importantes como las semillas oleaginosas y el petróleo crudo. Si bien la recuperación de los precios de los productos básicos tuvo un impacto significativo sobre las exportaciones de productos primarios y manufacturas agrícolas, en el caso de las ventas externas de manufacturas industriales el crecimiento fue impulsado fundamentalmente por las cantidades, a partir de mayores ventas a la región latinoamericana.

Aunque en el último año la Unión Europea incrementó su participación en las exportaciones argentinas, en relación a la situación pre-crisis mundial, más del 90% del aumento en las ventas argentinas al exterior se explica por los países en desarrollo. En este contexto, incrementaron su participación casi todos los destinos importantes salvo China, que muestra una caída de más de dos puntos porcentuales en el último año.

Por otro lado, el crecimiento de la economía argentina en la primera mitad del año impulsó las importaciones de productos destinados al aumento de la capacidad productiva y vehículos, al tiempo que también se observó un aumento muy significativo en las importaciones de combustibles.

Del lado de los orígenes de las compras argentinas, se observó tanto en el último año como en relación a 2008 una pérdida de la participación del MERCOSUR a favor de otros países en desarrollo como Resto de ALADI (México, fundamentalmente) y China y otros países de Asia.

En materia de comercio de servicios, aunque se observaron tasas de crecimiento inferiores a la de los bienes, también se superaron los valores pre-crisis, destacándose el dinamismo de las exportaciones de rubros no tradicionales, como son los servicios de informática y de información, que continúan ganando participación en el total de ventas al exterior.

1. Introducción

El último año y medio mostró una recuperación de la economía mundial, dejando atrás la retracción observada a partir de la crisis. En este contexto, el ritmo de crecimiento depende sustancialmente de la evolución de los países en desarrollo, que explicaron en 2010 casi el 70% de la expansión del nivel de actividad mundial, tendencia que se reforzaría en el presente año (CEPAL, 2011). La región latinoamericana, por su parte, creció 5,9% en 2010, superando la tasa de crecimiento de la economía mundial.

*Se agradece a Ana Zamorano su colaboración en el procesamiento de la información de los cuadros y gráficos.

El comercio global también mostró una rápida recuperación, con valores que superan los observados antes de la crisis. Una vez más, como en las últimas dos décadas, el impulso es liderado por la región asiática, que sostiene también la demanda de productos básicos.

A partir del crecimiento del comercio mundial, se observa también un repunte de los precios de los productos básicos luego de la caída que mostraron durante la crisis (Gráfico 1). De acuerdo al índice elaborado por el FMI, en el segundo trimestre de 2011 los precios de estos productos prácticamente alcanzaron el nivel récord observado a mediados de 2008, aunque en el tercer trimestre mostraron una moderada retracción.

Si bien todos los productos se vieron afectados por la crisis internacional, se observó un comportamiento dispar en la recuperación. Al tercer trimestre de 2011, los precios de las materias primas agrícolas superaron ampliamente los niveles pre-crisis al igual que los metales que lo hicieron en un grado más moderado, mientras que los alimentos mostraron valores muy similares y la energía (básicamente petróleo) aún se encontró por debajo de los niveles récord alcanzados tres años antes.

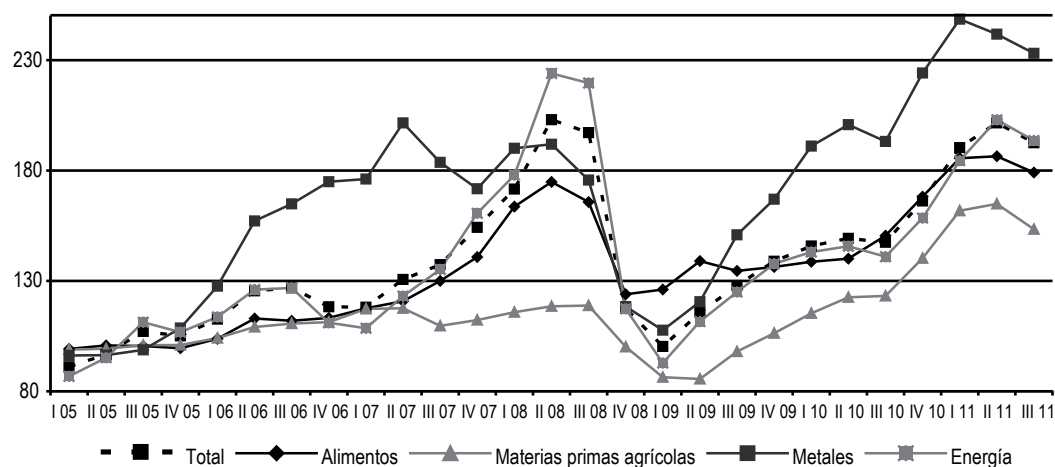
Como se puede apreciar en el Gráfico 1, si se considera la evolución a partir de 2005, tanto alimentos como materias primas agrícolas registraron un crecimiento por debajo del promedio del conjunto de productos básicos.

Gráfico 1

Índice de precios de productos básicos

en U\$S corrientes

base 2005 = 100



Fuente: CEI en base a FMI (2011).

En este contexto internacional favorable, el comercio exterior argentino continuó mostrando un alto dinamismo en los primeros nueve meses de 2011. El conjunto de bienes y servicios comercializados creció 27% con relación al mismo período de 2010², con un saldo positivo de casi U\$S 7.000 millones, permitiendo que la cuenta corriente de la balanza de pagos continúe registrando un resultado positivo de alrededor de U\$S 500 millones, en un contexto donde el promedio de los países latinoamericanos muestra una situación deficitaria desde 2008.

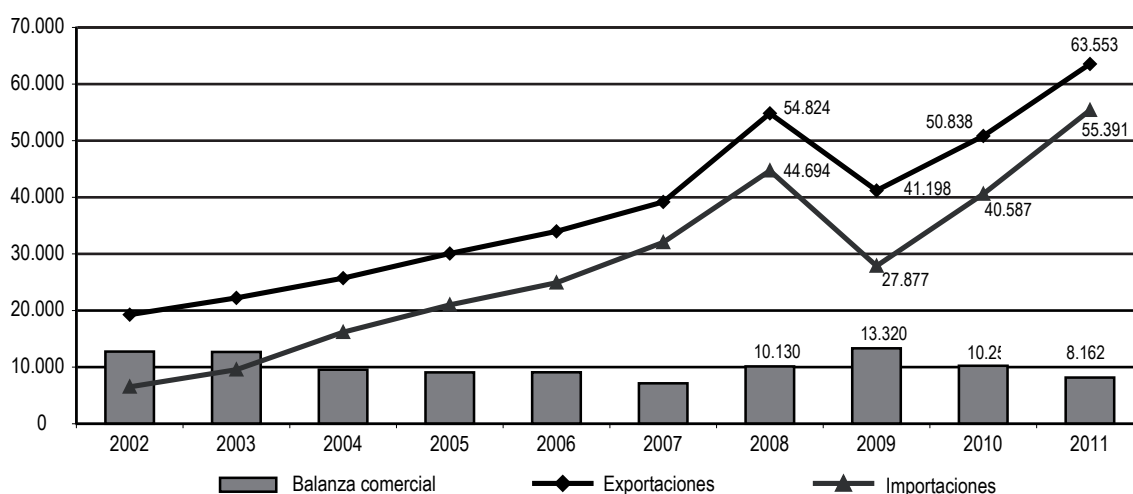
² El cálculo es propio a partir de datos observados para bienes de fuente INDEC, mientras que las cifras de servicios son observadas para el primer semestre y estimadas para el tercer trimestre en base a datos de la balanza de pagos.

2. Evolución agregada del comercio de bienes

En los primeros nueve meses de 2011, los flujos comerciales de la Argentina mantuvieron un fuerte dinamismo, como se puede apreciar a partir de las series del Gráfico 2. En relación al mismo período de 2010, las exportaciones crecieron 25% y las importaciones un 36%. De esta manera, quedaron definitivamente atrás los efectos que produjo la crisis sobre los intercambios comerciales argentinos: los valores exportados e importados en la primera mitad de 2011 superaron en 16% y 24%, respectivamente, los registros observados en el mismo período de 2008.

Gráfico 2

Balanza comercial
Primeros nueve meses de cada año
en U\$S millones



Fuente: CEI en base a INDEC.

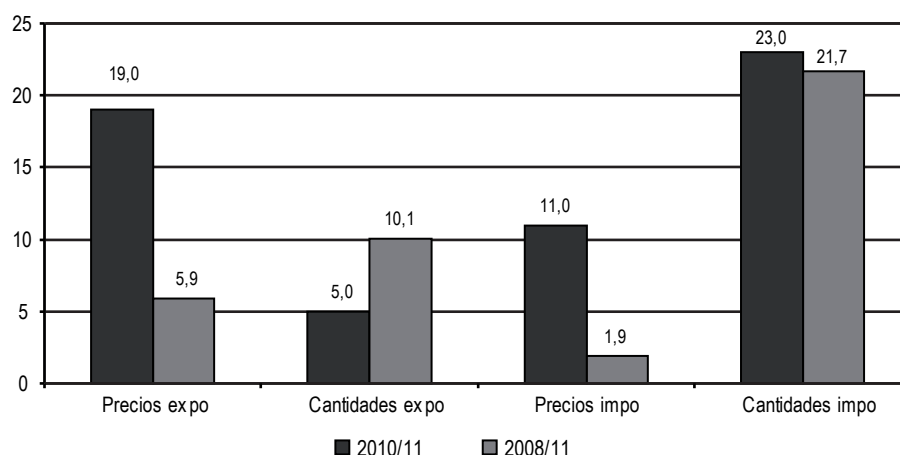
Como resultado de la evolución de las exportaciones e importaciones, el resultado de la balanza comercial de bienes de la Argentina pasó de U\$S 10.300 a U\$S 8.200 millones entre los primeros nueve meses de 2010 y el mismo período de 2011.

Es indudable que la evolución de los precios ha tenido una influencia significativa sobre los valores comercializados, especialmente por el lado de las ventas argentinas, dada la participación de los productos básicos en la canasta exportadora. Para poder apreciar el efecto precio, el Gráfico 3 distingue, tanto para las importaciones como para las exportaciones, la evolución de los precios y de las cantidades comerciadas, comparando en ambos casos el promedio de enero-setiembre de 2011 con el mismo período de 2010 y de 2008.

Del Gráfico 3 se desprende que, si bien en el último año los precios tuvieron un impacto apreciablemente mayor para explicar la evolución de los valores exportados en relación a los importados, cuando se compara con la situación pre-crisis, los precios evolucionaron de manera más similar (6% en el caso de las exportaciones y 2% en las importaciones cuando se compara 2008 con 2011). La mayor diferencia se aprecia del lado de las cantidades, dado que mientras los volúmenes importados crecieron más de 20% tanto en el último año como en relación al nivel pre-crisis, las cantidades exportadas aumentaron 5% en relación a 2010 y 10% cuando se comparan con el mismo período de 2008.

Gráfico 3

Evolución de los precios y cantidades Variaciones entre períodos enero-setiembre en %



Fuente: CEI en base a INDEC.

3. Comercio de bienes por socios y productos

En los primeros nueve meses del año algunos destinos como Medio Oriente, la Unión Europea y ASEAN tuvieron una evolución muy dinámica, con un crecimiento por encima del promedio de las exportaciones totales con relación al mismo período de 2010. En el otro extremo, las ventas a Chile, China y Resto de Asia cayeron 2%, 5% y 8%, respectivamente.

Más allá de lo ocurrido en el último año, en el período 2008-11 el crecimiento de las exportaciones argentinas fue impulsado por los mercados en desarrollo. ALADI y Asia (que incluye Medio Oriente) explicaron conjuntamente más del 75% del crecimiento que tuvieron las exportaciones argentinas entre los primeros nueve meses de 2008 y el mismo período de 2011.

Sin embargo, se observan diferencias al interior de ALADI y de Asia. El Cuadro 1 muestra la participación de las distintas regiones en las exportaciones argentinas, comparando el período enero-setiembre de 2011, con el mismo período de 2008 (pre-crisis), 2009 (el peor momento de la crisis) y 2010 (el último año).

En el plano regional se puede observar el incremento de la participación del MERCOSUR, de dos puntos porcentuales entre 2008 y 2011, frente a la caída de Chile. Por otra parte, cae la participación de China en más de dos puntos porcentuales al tiempo que crece la ASEAN (del 3,1 al 5,3%). La diferencia a favor del mercado chino, que en 2008 era más de 7 puntos porcentuales superior al de la ASEAN, se redujo a menos de 3 puntos porcentuales en 2011.

Cuadro 1**Participación en el total exportado por la Argentina
Enero-setiembre de cada año**

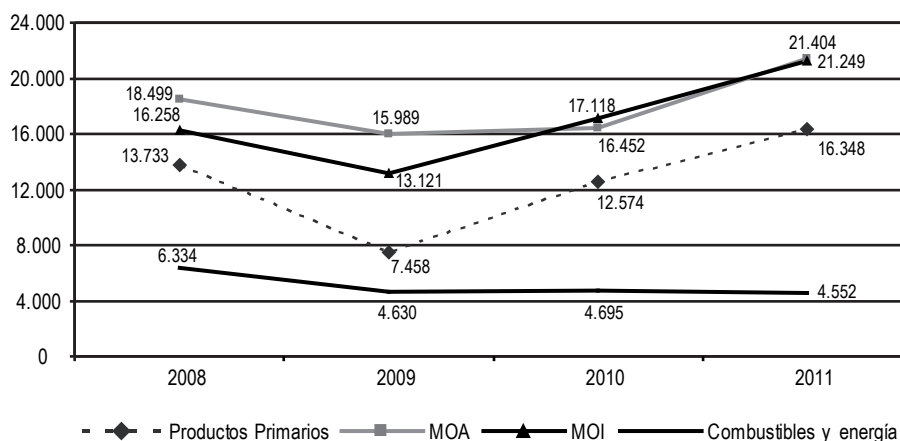
en porcentaje

	2008	2009	2010	2011
MERCOSUR	22,5	23,2	24,4	24,5
Chile	6,5	7,9	6,7	5,2
Resto de ALADI	8,0	8,3	9,2	9,2
Unión Europea	18,9	18,4	15,9	17,1
ASEAN	3,1	5,6	5,0	5,3
China	10,2	8,5	10,6	8,1
Medio Oriente	4,0	4,8	4,0	4,3
Resto de Asia	3,5	3,4	5,3	3,8
Estados Unidos	6,9	6,1	4,7	4,8
Resto del Mundo	16,4	13,8	14,3	17,7
Total	100,0	100,0	100,0	100,0

Fuente: CEI en base a INDEC.

Por su parte, cuando se compara con la situación previa a la crisis internacional, el mundo desarrollado perdió posición relativa como mercado en el total exportado por Argentina. La Unión Europea, aun cuando en el último año se recuperó, pasó del 19% al 17% y los Estados Unidos, que apenas tres años atrás representaban 7% de las exportaciones argentinas, en los nueve primeros meses de 2011 alcanzaron menos del 4%. En relación con este último destino, en el período 2008-11 no sólo se observó un descenso en la participación sino también una caída en los valores exportados en dólares cercana al 20%.

Al igual que en el caso de los destinos, las exportaciones muestran un comportamiento diferente de acuerdo al tipo de producto. El Gráfico 4 muestra el valor de las exportaciones argentinas por grandes rubros en el período enero-setiembre de los últimos cuatro años.

Gráfico 4**Exportaciones por Grandes rubros
en U\$S millones**

Fuente: CEI en base a INDEC.

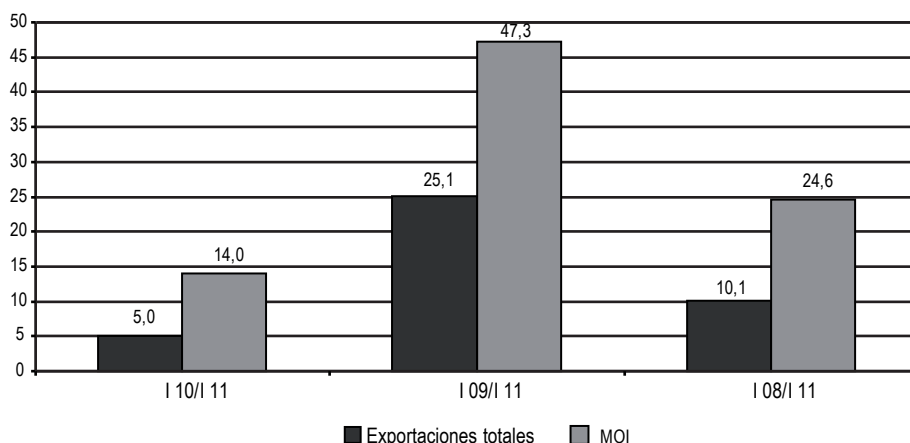
Por un lado, Productos Primarios y MOA son los más dinámicos, impulsados por la mejora en los precios en relación con el mismo período de 2010, mostrando en el primer caso una caída en las cantidades exportadas. Por su parte, MOI crece prácticamente al mismo ritmo que las exportaciones totales, pero son impulsadas fundamentalmente por las cantidades. Por último, el rubro Combustibles y energía muestra una caída en las ventas externas, explicado por menores cantidades, siguiendo con la tendencia observada en los últimos años.

En comparación a los niveles previos a la crisis, las MOI son el rubro de mayor crecimiento, con una expansión del 31% en valor, frente al 16% de las ventas globales. A diferencia de los productos primarios y las MOA, el crecimiento de las MOI se explica por mayores cantidades exportadas más que por la evolución de los precios. Impulsadas por la demanda de la región y el crecimiento de la oferta productiva, las manufacturas industriales, medidas en cantidades, crecen a un ritmo sostenido (Gráfico 5). El aumento superó el 47% en relación al peor momento de la crisis y, debido al dinamismo del presente año, ya se incrementó en 25% los niveles observados antes de la crisis.

Estos valores superan al promedio de las ventas externas argentinas, que en términos de volumen crecieron un 5% en el último año y un 10% con relación al nivel previo a la crisis, esto es, menos de la mitad de la expansión que mostraron las exportaciones de MOI.

Gráfico 5

Las exportaciones de manufacturas industriales luego de la crisis
Variaciones porcentuales en las cantidades exportadas en el período enero-setiembre



Fuente: CEI en base a INDEC.

El Cuadro 2 muestra los principales rubros que explican la evolución de las exportaciones en el último año. Entre los más dinámicos, de acuerdo a su contribución al crecimiento de las ventas argentinas totales, entre los rubros agrícolas se destacan tanto Cereales como Residuos y desperdicios de la industria alimenticia (que consisten, básicamente, en productos derivados de las oleaginosas) y Productos lácteos, rubro que prácticamente duplicó el valor exportado en el último año.

Entre las manufacturas industriales, se destacan, por su dinamismo, Material de transporte terrestre (básicamente automóviles) y Productos químicos. En el primer caso, el crecimiento de las ventas lo explica fundamentalmente el mercado brasileño, mientras que en el segundo los mercados están muy diversificados. Entre ambos rubros explican cerca del 25% del crecimiento total de las ventas argentinas al exterior en los primeros nueve meses de 2011 en relación con el mismo período de 2010.

En el otro extremo, los rubros con mayores caídas en el último año comprenden tanto productos agrícolas (semillas de soja), como combustibles (petróleo), alimentos (azúcar) y manufacturas industriales (ver Cuadro 2).

Cuadro 2
Exportaciones argentinas por rubros
Comparación primeros nueve meses de 2010 y 2011

Rubros más dinámicos	Variación %	Contribución al crecimiento (%)
Cereales	73,5	25,0
Material de transporte terrestre	31,2	15,8
Residuos y desperdicios de la industria alimenticia	25,9	14,9
Grasas y aceites	41,1	14,0
Productos químicos y conexos	29,0	8,5
Productos lácteos	83,4	4,1
Rubros con caídas en el valor exportado		
Petróleo crudo	-19,7	-3,16
Semillas y frutos oleaginosos	-5,5	-2,47
Vehículos de navegación aérea, marítima y fluvial	-28,5	-1,34
Azúcar y artículos de confitería	-28,2	-0,61

Fuente: CEI en base a INDEC.

Importaciones

Por el lado de las compras al exterior, el Cuadro 3 muestra una caída en la participación del MERCOSUR tanto en el último año como en relación al 2008, revirtiendo una tendencia que se había afirmado en la primera mitad de la última década.

Cuadro 3
Participación en el total importado por la Argentina
Enero-setiembre de cada año
en porcentaje

	2008	2010	2011
MERCOSUR	35,0	33,2	31,1
Chile	1,7	1,5	1,5
Resto de ALADI	3,7	4,6	5,0
Unión Europea	15,4	17,6	15,7
ASEAN	2,4	2,8	2,6
China	13,0	13,0	13,7
Medio Oriente	0,3	0,5	0,9
Resto de Asia	4,7	6,0	5,8
Estados Unidos	11,7	10,7	10,2
Resto del Mundo	12,2	10,1	13,4
Total	100,0	100,0	100,0

Fuente: CEI en base a INDEC.

Por su parte, Resto de ALADI aumenta su participación como origen de las importaciones argentinas, si bien no alcanza a compensar la caída del MERCOSUR, a partir de mayores compras de gas natural a Bolivia y de vehículos a México.

Entre los países desarrollados, la UE pierde participación en el último año, volviendo al nivel que tenía antes de la crisis. Los Estados Unidos, por su parte, pierden participación en el total de compras tanto en el último año como con relación a 2008.

El Cuadro 4 permite apreciar las importaciones por uso económico, de acuerdo a la clasificación del INDEC, para el período enero-setiembre de los años 2008, 2010 y 2011. El rubro más dinámico es Combustibles, que más que duplicó los valores importados en el último año, con lo cual incrementó su participación en cinco puntos porcentuales en las compras agregadas argentinas.

Por su parte, Bienes Intermedios, el rubro con mayor participación en el total importado, pierde participación en el último año, pero sobre todo en comparación a los niveles previos a la crisis mundial. El otro rubro significativo que perdió participación en los últimos tres años es Bienes de capital, si bien en este caso prácticamente se mantiene constante la proporción en el total importado en relación con 2010.

Cuadro 4
Importaciones argentinas por uso económico
Primeros nueve meses de cada año

	U\$S millones			Participación (en %)		
	2008	2010	2011	2008	2010	2011
Bienes de Capital	9.664	8.119	10.803	21,6	20,0	19,5
Bienes Intermedios	15.744	12.752	16.365	35,2	31,4	29,5
Combustibles	3.800	3.552	7.562	8,5	8,8	13,7
Piezas y accesorios para bienes de capital	7.715	8.170	10.650	17,3	20,1	19,2
Bienes de Consumo	4.658	4.666	5.890	10,4	11,5	10,6
Automóviles	3.030	3.219	3.976	6,8	7,9	7,2
Resto	84	109	146	0,2	0,3	0,3
Total	44.694	40.587	55.391	100,0	100,0	100,0

Fuente: CEI en base a INDEC.

El Cuadro 5 muestra las importaciones con un grado mayor de apertura, para los capítulos del Sistema Armonizado que más contribuyeron al crecimiento de las compras en el último año. Se puede apreciar que más del 75% del aumento en los valores importados por la Argentina entre los primeros nueve meses de 2010 y el mismo período de 2011 se explicó a partir de ocho capítulos. Si bien Combustibles y minerales lideró el crecimiento, predominaron las compras de manufacturas industriales, destacándose Máquinas y artefactos mecánicos, Vehículos y Máquinas, aparatos y material eléctrico.

Cuadro 5**Importaciones argentinas en los primeros nueve meses
Por capítulo del Sistema Armonizado**

Capítulo	Descripción	U\$S millones		Variación %	Contribución al crecimiento (%)
		2010	2011		
27	Combustibles minerales, aceites minerales y productos de su destilación	3.335	7.288	118,5	26,7
84	Máquinas, aparatos y artefactos mecánicos	5.872	8.164	39,0	15,5
87	Automóviles	7.208	9.368	30,0	14,6
85	Máquinas, aparatos y material eléctrico y sus partes	5.018	6.139	22,4	7,6
31	Abonos	645	1.187	83,9	3,7
39	Plástico y manufacturas de plástico	1.736	2.239	29,0	3,4
26	Minerales, escorias y cenizas	646	1.024	58,5	2,6
29	Productos químicos orgánicos	1.929	2.289	18,6	2,4

Fuente: CEI en base a INDEC.

Comercio de servicios

A lo largo de la primera mitad de 2011, el intercambio de servicios con el resto del mundo mantuvo las tasas de crecimiento observadas en 2010. Las exportaciones fueron de U\$S 7.000 millones, con un crecimiento de 11,4% en relación al mismo período de 2010, mientras que las importaciones registraron casi U\$S 7.900 millones, lo que representa un aumento de 13% en el período de referencia; en ambos casos se trata de valores récord. A partir de estos valores el saldo comercial de servicios mostró un resultado negativo cercano a los U\$S 900 millones, levemente superior al observado en el primer semestre de 2010.

Las exportaciones por tipo de servicios mostraron a Servicios de informática y de información como el sector más dinámico, con una expansión de casi el 27% en relación al mismo período de 2010 (Cuadro 6). De esta manera, la participación de este rubro marca un nuevo récord histórico, al superar el 10% de las ventas argentinas de servicios al exterior. Lo siguieron rubros tradicionales como Transporte y Viajes, con aumentos del 16% y 13%, respectivamente. El resto de los servicios tuvo una expansión menor a la del promedio o incluso un comportamiento negativo en algunos casos.

Cuadro 6**Exportaciones argentinas de servicios
Primer semestre**

	en U\$S millones		variación %
	2010	2011	
Transportes	940	1.092	16,2
Viajes	2.372	2.686	13,2
Servicios de comunicaciones	144	146	1,1
Servicios de informática y de información	569	721	26,6
Servicios empresariales, profesionales y técnicos	1.659	1.766	6,4
Servicios personales, culturales y recreativos	182	177	-2,8
Otros servicios	421	416	-1,1
Total	6.287	7.003	11,4

Fuente: CEI en base a INDEC.

Por el lado de las compras de servicios, el Cuadro 7 muestra que los Servicios de seguros fueron el rubro más dinámico, con un crecimiento del 77% en el primer semestre de 2011. Por su parte, entre los rubros de mayor participación, se destaca Transportes, con un crecimiento de casi el doble del promedio de las importaciones, asociado fundamentalmente a la expansión del comercio de bienes.

Cuadro 7
Importaciones argentinas de servicios
Primer semestre

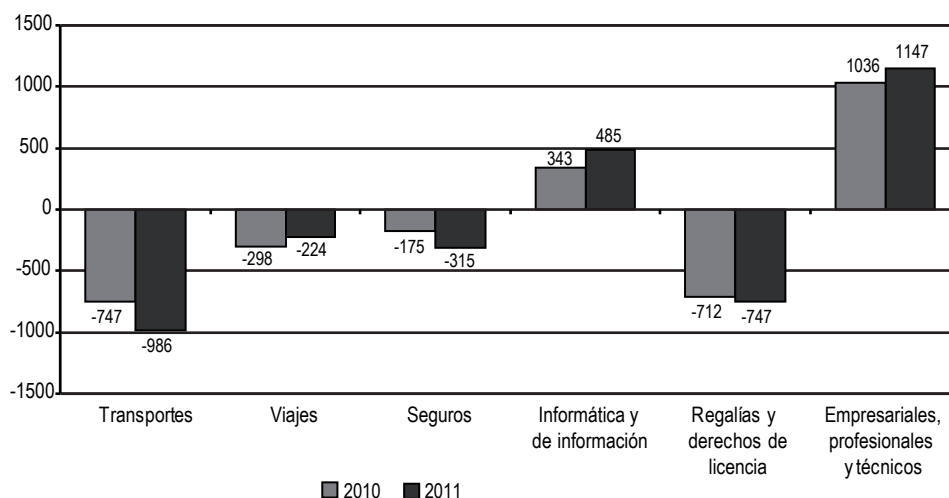
	en U\$S millones		variación
	2010	2011	%
Transportes	1.688	2.078	23,1
Viajes	2.670	2.909	9,0
Servicios de comunicaciones	183	200	9,4
Servicios de seguros	182	323	77,2
Servicios de informática y de información	227	235	3,7
Regalías y derechos de licencia	775	825	6,5
Servicios empresariales, profesionales y técnicos	623	618	-0,8
Servicios personales, culturales y recreativos	151	166	9,7
Otros servicios	459	529	15,2
Total	6.959	7.884	13,3

Fuente: CEI en base a INDEC.

Por último, el Gráfico 6 muestra el saldo en el comercio de servicios para los principales rubros, para el primer semestre de 2010 y 2011. Se observa que entre los rubros deficitarios se incrementa el saldo negativo de Transportes, Seguros y, en menor medida, de Regalías y derechos de licencia; por su parte, disminuyó el déficit de la cuenta Viajes.

Por su parte, tanto Servicios de informática y de información como Servicios empresariales, profesionales y técnicos, aumentaron su saldo positivo entre el primer semestre de 2010 y 2011, especialmente en el primer caso.

Gráfico 6
Saldo comercial en servicios
Primer semestre - U\$S millones



Fuente: CEI en base a INDEC.

5. Comentarios finales

El comercio exterior argentino continuó mostrando en los primeros nueve meses del año un fuerte crecimiento, con una tendencia decreciente en el saldo positivo del intercambio de bienes, a pesar de la mejora en los términos del intercambio. La caída en el superávit comercial se explica fundamentalmente a partir de los flujos comerciales de combustibles.

Las proyecciones de precios internacionales de los productos básicos del Banco Mundial (2011) permiten anticipar para los próximos años una moderación en las cotizaciones de los principales bienes que vende la Argentina por lo cual, de no producirse incrementos en las cantidades, los valores exportados de dichos productos en 2012 se asimilarían a los del presente año.

Sin embargo, en función del crecimiento proyectado para nuestros principales socios comerciales, se espera que se mantenga la demanda de productos argentinos en lo que resta de 2011 y también a lo largo de 2012. La CEPAL (2011) proyecta un crecimiento del nivel de actividad en la región de 4,7% en 2011 y de 4,1% en 2012, lo cual beneficia sobre todo a las exportaciones argentinas de productos industriales, las más dinámicas en términos de cantidades tanto en relación con 2010 como en comparación con la situación previa a la crisis mundial.

Con relación a las importaciones, el crecimiento del nivel de actividad interno continuaría impulsando la demanda de productos destinados a la inversión, si bien a un ritmo más moderado del observado en el presente año.

Más allá de la evolución de los valores y del saldo comerciado, hay que destacar la diversificación en materia de productos y destinos de las exportaciones de bienes y de la consolidación de algunos servicios no tradicionales en la canasta exportadora argentina.

Referencias

CEPAL (2011). *Estudio Económico de América Latina y el Caribe 2010-2011*. Santiago de Chile: Naciones Unidas.

Banco Mundial (2011). "Table A1: Commodity Prices and Price Forecasts in Current US Dollars". *Price Forecasts: Key commodity prices and indices*. http://siteresources.worldbank.org/INTPROSPECTS/Resources/334934-1304428586133/Price_Forecast.xls (15 de noviembre de 2011).

FMI (2011), "Table 1a. Indices of Primary Commodity Prices, 2001-2011". *IMF Primary Commodity Prices*. <http://www.imf.org/external/np/res/commod/Table1.pdf> (15 de noviembre de 2011).