

Estructura del comercio exterior argentino

Primer semestre 2009

Mariángeles Polonsky

Resumen

El comercio exterior argentino durante los primeros seis meses de 2009 estuvo inmerso en el contexto de una economía mundial en recesión. Las exportaciones de bienes sumaron U\$S 27.250 millones (-19%) como resultado de una caída de precios y, en menor medida, de cantidades. Las importaciones, por su parte, alcanzaron U\$S 17.389 millones, con una merma del 38% que se debió, sobre todo, a menores cantidades importadas. Como consecuencia, la balanza comercial arrojó un saldo positivo de U\$S 9.861 millones (+85%) en el primer semestre de 2009.

La mayor contribución a la variación negativa de las ventas externas estuvo dada por los productos primarios, mientras que en el caso de las importaciones fueron las manufacturas industriales las que explicaron la mayor parte de la reducción total. Asimismo, la disminución del déficit de manufacturas industriales más que compensó el menor superávit registrado en productos primarios, MOA y combustibles, explicando el mayor saldo comercial positivo del semestre en relación al mismo periodo del año pasado.

Los países que contribuyeron al menor déficit de MOI del periodo enero-junio de 2009 fueron, principalmente, Brasil, seguido por la UE y China. En el caso de Brasil, la disminución del déficit de MOI se debió a que las exportaciones mostraron una caída menos pronunciada y una recuperación más rápida que las importaciones.

Las exportaciones argentinas de servicios sumaron en el primer trimestre del año 2009 U\$S 2.873 millones (-5,4%) y las importaciones totalizaron U\$S 3.017 millones (-8,9%) arrojando un déficit de U\$S 144 millones, cifra 47,6% inferior a la del mismo lapso de 2008.

Para los próximos meses del año el desenvolvimiento del comercio exterior argentino continuará afectado por la incertidumbre vinculada con la crisis internacional. Los principales organismos internacionales apuntan a la continuidad de la recesión para todo el 2009 aunque a menores tasas de caída en el nivel de actividad.

1. Introducción

Luego de la eclosión de la crisis financiera internacional en el último trimestre de 2008, los países de mayor peso comercial de la OECD continúan sin mostrar signos claros de recuperación y la economía argentina no está desacoplada de este comportamiento global. En este contexto, en el segundo trimestre de 2009 se ven algunos signos de desaceleración del ritmo de caída del nivel de actividad mundial, tras un primer trimestre de variaciones negativas más pronunciadas (FMI, 2009).

La demanda global de importaciones continuó mostrando un significativo nivel de retracción en la primera parte de 2009. Las importaciones de Japón se redujeron 31% en el primer semestre y también lo hicieron, en ese caso para los primeros cinco meses del año, las de Estados Unidos (-32%), la UE (-33%) y China (-27%) (OECD, 2009). El comercio exterior de Brasil también viene mostrando signo negativo para el primer semestre de 2009¹, las importaciones mexicanas se redujeron 30% en el mismo periodo (OECD, 2009) y las de Chile lo hicieron 30% (CEPAL, 2009). Estos últimos comportamientos adquieren especial relevancia, teniendo en cuenta que los socios latinoamericanos son los principales destinos de las exportaciones de manufacturas industriales argentinas.

En lo que respecta a la evolución de los precios internacionales de las materias primas, desde marzo de 2009 comenzaron a recuperarse los correspondientes a nuestros principales productos de exportación, que venían sufriendo contracciones desde mediados de 2008. Este es el caso de las cotizaciones de trigo y maíz que crecieron a una tasa promedio mensual de alrededor de 5% entre marzo y mayo de 2009. Por su parte, los precios de los porotos de soja se incrementaron a una tasa promedio mensual de 10% entre marzo y junio del corriente año, mientras que harinas y aceite de soja lo hicieron a una tasa promedio de 6% y 7%, respectivamente (UNCTAD, 2009).

2. Evolución sectorial del comercio de bienes

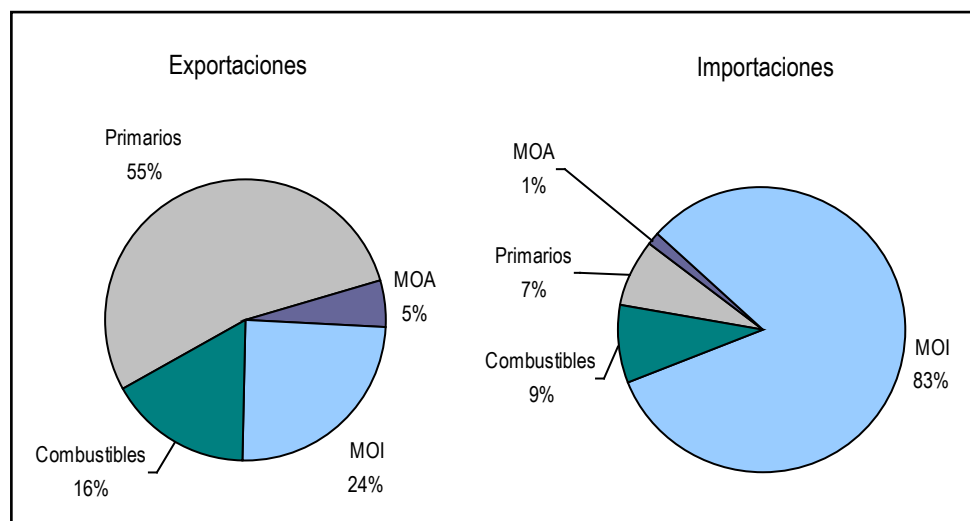
Las exportaciones de bienes durante el primer semestre del año 2009 sumaron U\$S 27.250 millones (-19% interanual) como resultado de una caída de precios (-14%) y, en menor medida, de cantidades (-5%). Los productos que explicaron la mayor parte de la merma de las ventas externas totales fueron principalmente trigo, maíz, porotos y aceite de soja.

Las importaciones alcanzaron a U\$S 17.389 millones, con una merma del 38% que se debió sobre todo a menores cantidades importadas (-31%) ya que los precios de importación descendieron sólo un 10%. A raíz de los comportamientos señalados, la balanza comercial arrojó un saldo positivo de U\$S 9.861 millones (+85%) en el periodo de referencia.

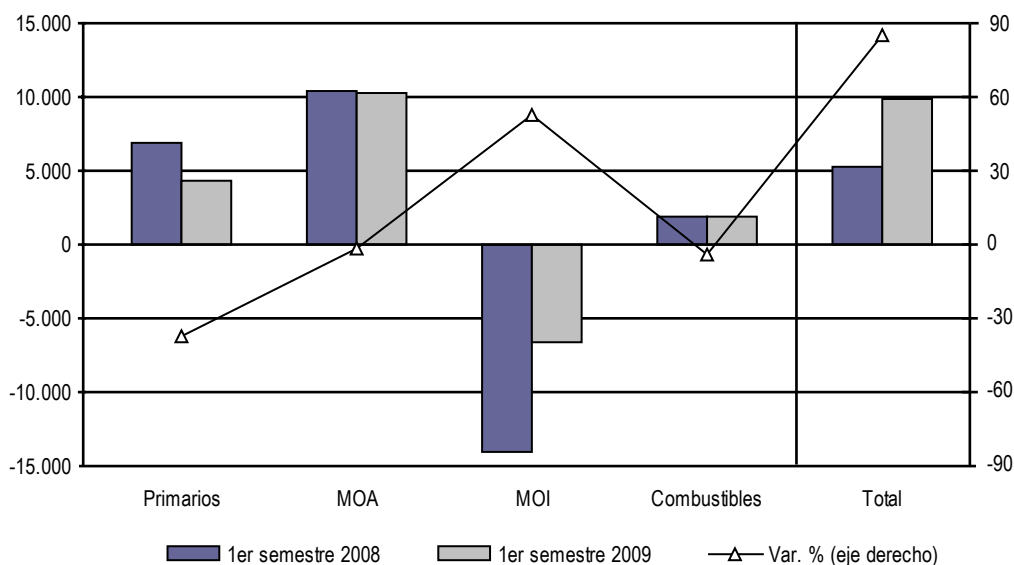
En términos sectoriales, la mayor contribución a la variación negativa de las ventas externas estuvo dada por los productos primarios (-55%) cuyos valores respondieron a menores precios (-16%) y cantidades (-28%). La reducción de 12% de los precios de las Manufacturas de Origen Agropecuario explicaron la merma del rubro ante el incremento de 10% de los volúmenes exportados. Las menores exportaciones de Manufacturas de Origen Industrial (MOI) fueron motorizadas tanto por una baja de precios (-6%) como de las cantidades (-10%). En el caso de los combustibles, las menores cotizaciones (-51%) más que compensaron el aumento de 52% en los volúmenes exportados (Gráfico 1).

Como puede verse en el Gráfico 1, las importaciones de manufacturas industriales explicaron la mayor parte de la reducción de las importaciones globales. Asimismo, la reducción del déficit de manufacturas industriales más que compensó el menor superávit registrado en productos primarios, MOA y combustibles explicando el mayor saldo comercial positivo del semestre en relación al mismo periodo del año pasado (Gráfico 2).

¹Las exportaciones del primer semestre de 2009 cayeron 23% y las importaciones lo hicieron en 29% (SECEX, 2009).

Gráfico 1**Contribución sectorial al cambio de exportaciones e importaciones primer semestre 2009, en %**

Fuente: CEI en base a INDEC.

Gráfico 2**Saldo comercial de bienes según grandes rubros en US\$ millones y %**

Fuente: CEI en base a INDEC.

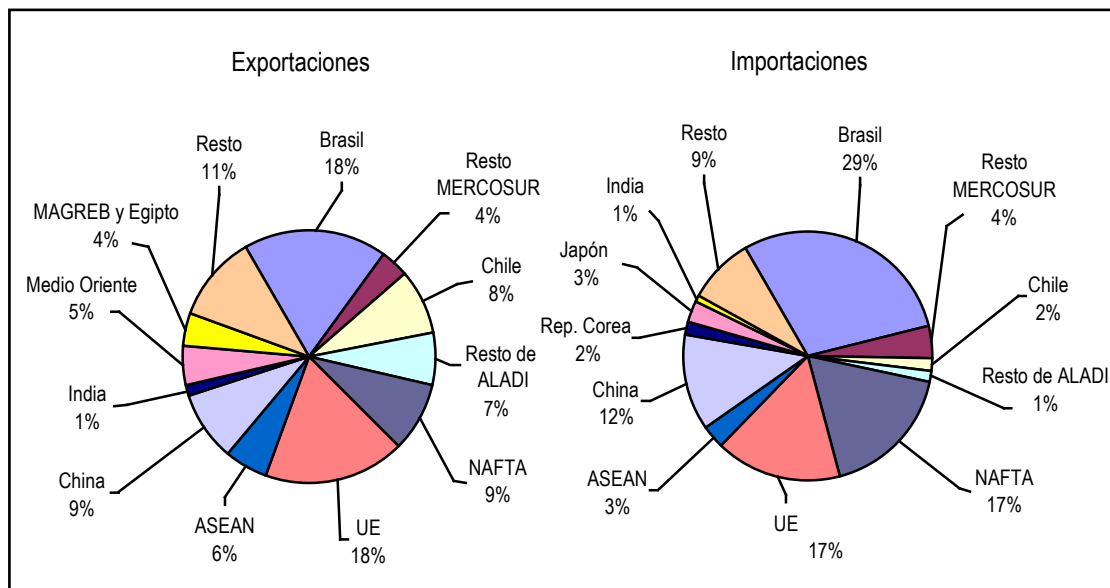
En cuanto a los destinos de exportación, no hubo cambios significativos en la estructura del comercio. Por el lado de las exportaciones, los únicos socios comerciales que aumentaron las compras desde la Argentina en el periodo de referencia fueron la ASEAN (+48%) y Medio Oriente (+4%).

Los países que más incidieron en la merma de las ventas externas fueron Brasil, Estados Unidos, China y la UE. En este último caso la participación se redujo alrededor de 2 puntos porcentuales. Asimismo, se incrementó levemente el peso relativo de Chile y algo más el de la ASEAN, este último a partir de los incrementos en los valores exportados (Gráfico 3).

Las importaciones decrecieron desde todos los orígenes principalmente desde China, Estados Unidos, la UE y Brasil. En este último caso, las importaciones, que representaban el 33% de las compras externas en el primer semestre del año 2008, representaron el 29% del total de importaciones en igual periodo de 2009 (Gráfico 3).

Gráfico 3

Comercio según principales socios comerciales primer semestre 2009, en %



Fuente: CEI en base a INDEC.

2.1. Exportaciones

En los primeros seis meses de 2009 el rubro cereales tuvo la mayor incidencia en la merma de exportaciones de Productos Primarios (Anexo). Al interior de esta categoría, los productos con la mayor contribución a la reducción en las ventas externas fueron maíz, especialmente a España y Portugal; trigo a Brasil, Argelia y Pakistán y porotos de soja a China y, en menor medida, a Turquía e Irán. Cabe mencionar el caso de minerales de cobre y sus concentrados cuyas exportaciones verificaron caídas, principalmente, a los mercados de Filipinas, España e India.

Las manufacturas industriales fueron el segundo rubro en orden de incidencia en las ventas externas totales a partir de las menores ventas de material de transporte terrestre, específicamente automóviles a Brasil y México; y vehículos para transporte de mercancías a Chile y Sudáfrica². También tuvieron un importante aporte aleaciones de aluminio cuyas ventas externas cayeron principalmente en los mercados de Estados Unidos, Países Bajos y Chile.

Las exportaciones de manufacturas agropecuarias decrecieron especialmente por las menores colocaciones de grasas y aceites. Los productos que explicaron la mayor parte del cambio semestral fueron aceite de soja³ principalmente a Egipto, Perú y Venezuela y, en menor medida, aceite de girasol⁴ a Países Bajos y Turquía.

² Los envíos de vehículos de transporte de mercancías a Brasil aumentaron 19% interanual, teniendo en cuenta que más del 50% de las exportaciones del producto están dirigidas a este destino.

³ Cabe notar que las exportaciones de aceite de soja a China, principal destino de exportación del producto, fueron cerca de 5% positivas en el primer semestre de 2009 dado que los incrementos entre marzo y junio más que compensaron las mermas de los primeros dos meses del año.

⁴ En cuanto a las exportaciones de aceite de girasol, vale mencionar el caso de China, India e Irán cuyos envíos pasaron de valores casi nulos entre enero y junio de 2008 a rondar entre los U\$S 40 y 80 millones en el mismo periodo de 2009.

Al interior de las MOA, la mayoría de los subrubros de mayor importancia vieron reducidas sus exportaciones en términos de valor para el período enero-junio de 2009. La excepción estuvo dada por harinas y pellets de soja que tuvo un incremento de 30% interanual, explicado por mayores ventas a los países de la ASEAN, Medio Oriente y, en menor medida, hacia la Unión Europea.

En el caso de los Combustibles, los productos que mostraron el mayor aporte a la merma fueron naftas para petroquímica (-57%) y fuel oil (-69%), en contraste con los envíos de aceites crudos de petróleo que aumentaron 50% en los primeros 6 meses del año 2009.

2.2. Importaciones

Entre enero y junio de 2009 las importaciones en todos los usos económicos registraron variaciones negativas. Las compras de bienes intermedios, bienes de capital y sus piezas y accesorios representaron 73% del total de importaciones por lo que es esperable que hayan sido las categorías que explicaron la mayor proporción del cambio global (77%).

En el Cuadro 1 se puede ver la estructura de las importaciones de bienes de capital según la CUCI (Clasificación Uniforme del Comercio Industrial) desagregada a 4 dígitos. En el primer semestre de 2009 el 39% de las compras de bienes de capital fueron aparatos de telefonía móvil; aviones; otros radiorreceptores; máquinas digitales de procesamiento de datos; unidades de almacenamiento; impresoras; grabadores y reproductores de sonido y televisión. Estas categorías, explicaron 11 puntos porcentuales de la merma en las compras de bienes de capital de un total de 37. Por su parte, vehículos para transporte de mercancías y cosechadoras y trilladoras, principalmente aquellas provenientes de Brasil y Estados Unidos, evidenciaron una importante reducción (-59% y -72%, respectivamente).

La caída en las compras externas de bienes intermedios estuvo explicada principalmente por menores adquisiciones de porotos de soja excluida para siembra; abonos minerales; minerales de hierro; y químicos orgánicos. En el caso de las importaciones de partes y piezas para bienes de capital, los productos que tuvieron el mayor aporte al cambio fueron partes de automóviles; cajas de cambio y motores.

Cuadro 1

Importaciones de bienes de capital en U\$S millones y %

Sectores CUCI	1er semestre 2008	1er semestre 2009	Participación 1er semestre 2008	Var. %	Incidencia
Aparatos eléctricos para telefonía y telegrafía	997	674	16	-32	-5
Aviones y otras aeronaves	568	408	9	-28	-3
Vehículos automotores p/transporte de mercancías	521	214	8	-59	-5
Maquinaria cosechadora y trilladora; cortadoras de césped etc.	210	60	3	-72	-2
Bombas de aire o de vacío, compresores de aire u otros gases	204	106	3	-48	-2
Otros radiorreceptores (incluso p/ señales de radiotelefonía)	187	133	3	-29	-1
Grupos electrógenos	186	218	3	17	0
Unidades motrices de carretera para semirremolque	160	40	3	-75	-2
Máquinas digitales de procesamiento automático de datos	156	145	2	-7	0
Tractores de ruedas	132	37	2	-72	-1
Maquinaria y aparatos mecánicos especiales p/det industrias, n.e.p.	130	98	2	-25	-1
Palas mecánicas, excavadoras y cargadoras de pala, autopropulsadas	124	44	2	-65	-1
Máquinas impresoras en offset	109	53	2	-51	-1
Unidades de almacenamiento, presentadas o no con el resto de un sistema	97	62	2	-36	-1
Unidades digitales de procesamiento	97	54	2	-44	-1
Máquinas y aparatos para la filtración y depuración de líquidos o gases	90	53	1	-41	-1
Carretillas de faena autopropulsadas p/transporte a corta distancia de mercancías	89	28	1	-68	-1
Instrumentos o aparatos de ajuste o control automáticos	81	49	1	-39	-1
Aparatos grabadores y reproductores del sonido y de señales de televisión	61	35	1	-42	0
Resto	2.161	1.498	34	-31	-10
Total	6.362	4.010	-	-37	-

Fuente: CEI en base a INDEC.

2.3. Saldo comercial

En los primeros 6 meses de 2009 el superávit comercial aumentó con motivo de la reducción del déficit en manufacturas industriales. Los productos que más contribuyeron a la reducción del saldo negativo en MOI fueron principalmente vehículos para transporte de personas y teléfonos celulares.

El Cuadro 2 muestra el resultado comercial, según la clasificación por grandes rubros, para los principales socios comerciales de la Argentina. En el primer semestre de 2009 se redujo el déficit comercial con Brasil (que pasó de U\$S 2600 millones a solo U\$S 36 millones), Estados Unidos y México a partir de un menor saldo deficitario en las manufacturas industriales. Por su parte, aumentó el superávit con Chile por las mayores ventas de combustibles y con China se revirtió el signo negativo del resultado comercial producto de un menor déficit de MOI y un mayor superávit en MOA y combustibles. Con la Comunidad Andina y la UE cayó el resultado positivo por la reducción de los saldos en productos primarios y manufacturas agropecuarias, si bien en el caso de la UE el déficit de MOI se redujo 42%.

Cuadro 2**Saldo comercial de bienes según grandes rubros y principales socios económicos**

primer semestre 2009, en U\$S millones y %

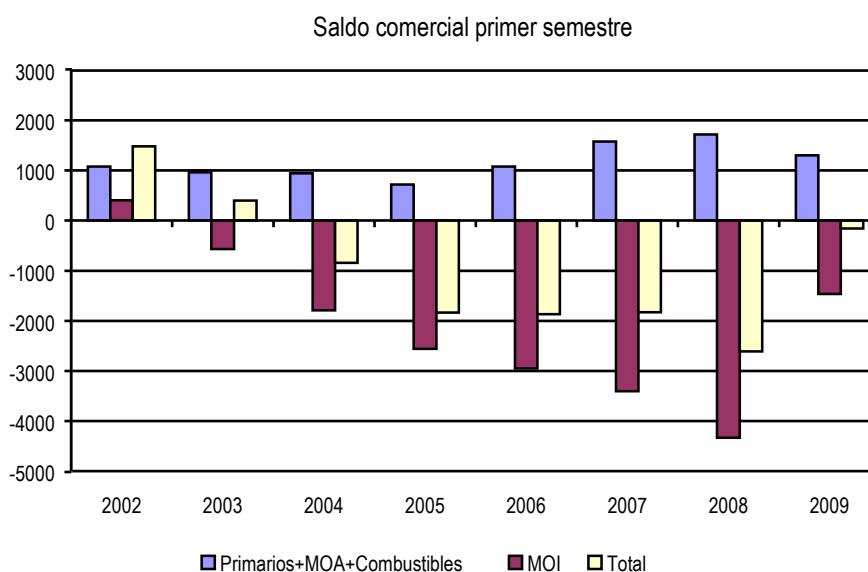
Socios Comerciales	Productos Primarios	MOA	MOI	Combustibles	Total	Var. %
Brasil	579	348	-1.387	424	-36	99
Chile	97	432	508	862	1.899	1
Estados Unidos	127	390	-1.645	477	-650	31
México	17	70	-226	33	-106	49
China	973	1.098	-2.142	207	136	121
ASEAN	208	1.161	-367	-11	991	182
CAN	279	472	477	-93	1.136	-7
UE	944	3.049	-1.948	-75	1.969	-9
Resto	1.142	3.268	84	28	4.522	10
Total	4.366	10.288	-6.644	1.851	9.861	85

Nota: datos provisorios.

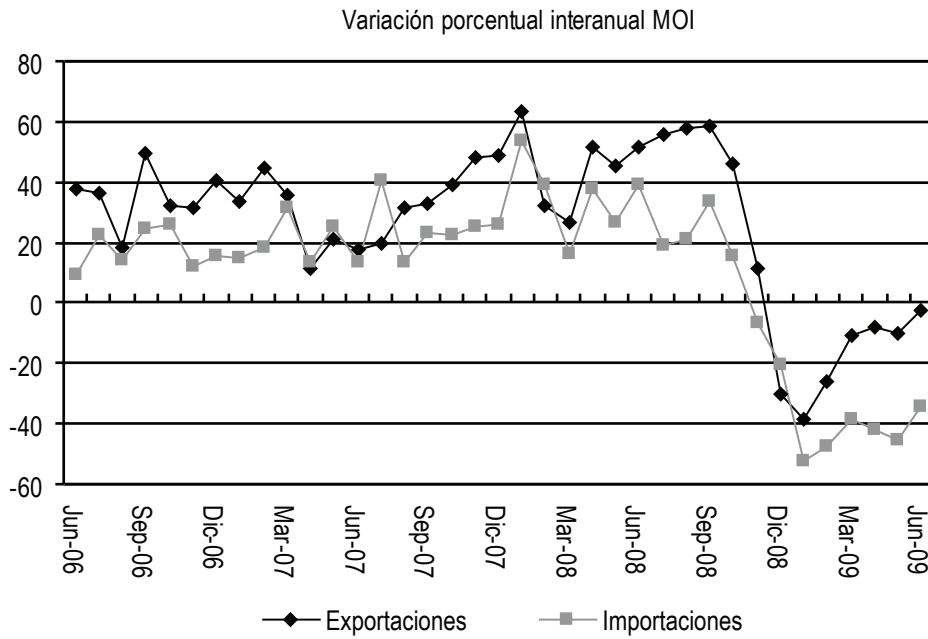
Fuente: CEI en base a INDEC.

Los países que explicaron el menor déficit de MOI del periodo enero-junio fueron principalmente Brasil, seguido por la UE, China y, en menor medida, Estados Unidos.

El Gráfico 4 muestra el impacto de la reducción del déficit de manufacturas industriales con Brasil sobre la reducción del saldo global con dicho país para el periodo de referencia. Como puede apreciarse las exportaciones de MOI mostraron una caída menos pronunciada y una tendencia a la recuperación más rápida que en el caso de las importaciones.

Gráfico 4**Saldo comercial de bienes con Brasil según grandes rubros en U\$S millones y %**

continúa...

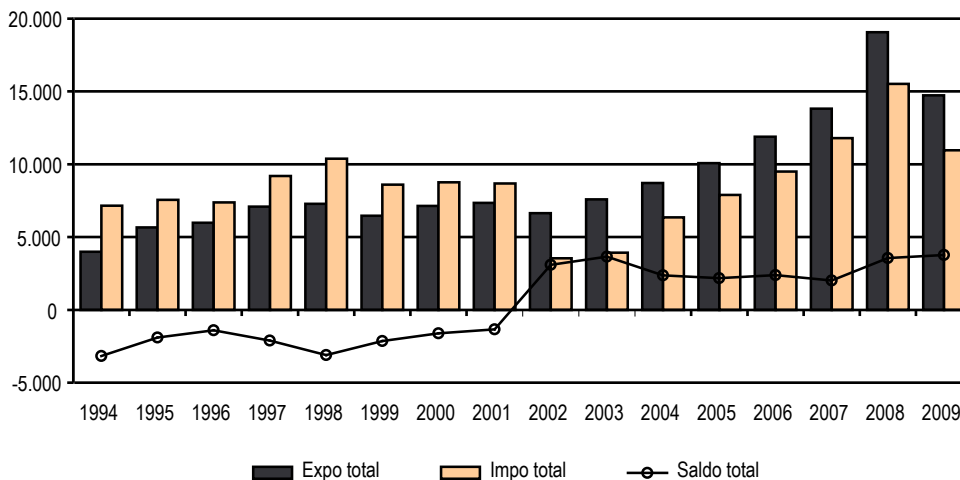


Fuente: CEI en base a INDEC.

3. Comercio de bienes y servicios

Las exportaciones de bienes y servicios en el primer trimestre de 2009 totalizaron U\$S 14.736 millones, una cifra 23% inferior a la verificada en igual periodo de 2008. Las importaciones, por su parte, sumaron U\$S 10.968 millones, un 29% menos que entre enero y marzo de 2008. El saldo comercial arrojó como consecuencia un resultado positivo 6% mayor a los primeros tres meses de 2008.

Gráfico 5 _____
Evolución del comercio de bienes y servicios
primer trimestre, en U\$S millones



Fuente: CEI en base a INDEC.

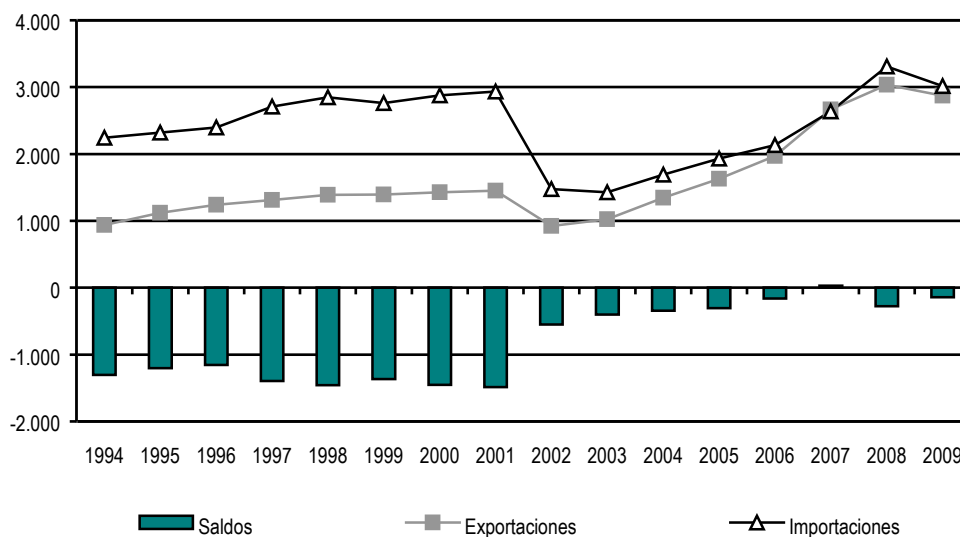
Como puede verse en el Gráfico 5, si bien los valores comerciados fueron inferiores a los verificados en los primeros 3 meses de 2008, las exportaciones continuaron por encima de las del mismo periodo de 2007.

4. Evolución trimestral del comercio de servicios

En el primer trimestre del año 2009 las exportaciones argentinas de servicios sumaron U\$S 2.873 millones, un 5,4% por debajo de las registradas en el mismo lapso de 2008. Las importaciones, por su parte, totalizaron U\$S 3.017 millones, lo que significó una variación negativa de 8,9% interanual. Como consecuencia, el saldo comercial de servicios, negativo en U\$S 144 millones, fue 47,6% inferior al del mismo lapso de 2008 (Gráfico 6).

Gráfico 6

Comercio exterior de servicios
primer trimestre, en U\$S millones



Fuente: CEI en base a INDEC.

Al interior de la cuenta de ingresos por exportaciones todos los sectores mostraron tasas de crecimiento negativas, excepto servicios de informática e información, que viene mostrando un importante dinamismo en los últimos años; y servicios de construcción y regalías, que aunque desde valores inferiores crecieron por encima del 40% entre enero y marzo de 2009. Las categorías que impulsaron la merma de las exportaciones fueron especialmente viajes (-11,5%); pasajes (-21%) y, en menor medida, servicios empresariales, profesionales y técnicos (-4%).

Las reducción de las importaciones en los primeros tres meses de 2009 estuvo explicada principalmente por viajes, fletes y, en menor grado, regalías. Si bien algo más de la mitad de las categorías decrecieron en el periodo de referencia, el resto de los sectores registraron variaciones positivas, a saber: servicios de construcción; seguros; pasajes; servicios empresariales, profesionales y técnicos; y servicios de comunicaciones.

El déficit de la cuenta de servicios para el periodo enero-marzo de 2009 se redujo U\$S 131 millones principalmente a partir de la disminución del saldo negativo en servicios de fletes y regalías y del mayor superávit en servicios de informática e información.

5. Comentarios finales

Teniendo en cuenta que la economía mundial en el primer semestre de 2009 no muestra signos claros de recuperación y que el intercambio comercial argentino no está desarticulado de estas tendencias, hay varios aspectos que vale destacar.

Por un lado, si bien las cantidades exportadas en el primer semestre de 2009 fueron 5% inferiores a las del mismo lapso de 2008, los volúmenes de manufacturas agropecuarias registraron un aumento de 10% interanual.

En segundo lugar, continúa el superávit comercial, positivo desde abril de 2001, el que registró una cifra récord en mayo de 2009, de crucial importancia para mantener la generación de ahorro externo y equilibrar la evolución coyuntural negativa de la cuenta capital.

El mayor saldo positivo del semestre respondió a una caída menos pronunciada de las exportaciones respecto de las importaciones. Las menores compras externas se explicaron mayoritariamente por las menores adquisiciones de bienes de capital y sus partes y bienes intermedios (más del 70%) respondiendo en parte a la disminución en la actividad industrial⁵ (INDEC, 2009). Esta tendencia no está aislada del desenvolvimiento de las principales economías del mundo, teniendo en cuenta que la inversión suele tener un comportamiento más volátil que el consumo, es decir de carácter más pro-cíclico.

Otro rasgo relevante es la reducción de U\$S 7.300 millones del déficit de manufacturas industriales explicado, fundamentalmente, por el menor saldo deficitario con Brasil, país con el que se verificó, entre enero y junio de 2009, un comercio global casi equilibrado.

Cabe destacar también, teniendo en cuenta el contexto internacional, la contracción de U\$S 130 millones del déficit de la cuenta servicios en enero-junio de 2009, hecho que consolida el cambio estructural de la balanza iniciado en el año 2002.

Para los próximos meses del año el desenvolvimiento del comercio exterior argentino continuará afectado por la incertidumbre que representa la crisis internacional. Las proyecciones del FMI y la OECD apuntan a la continuidad de la recesión para todo el 2009 aunque a menores tasas de caída de la actividad.

Como se señala en la sección de coyuntura económica internacional de este número de la Revista del CEI, el Fondo Monetario Internacional estima contracciones del PIB para Estados Unidos, UE y Japón del orden de 2,6%, 4,7% y 6%, respectivamente. Por otro lado, China crecería al 7,5% en 2009, India a 5,4%, mientras que los países miembros de la ASEAN disminuirían el producto en 0,3%. Según el FMI el comercio mundial de bienes y servicios medido en volumen sufrirá una retracción de 12,2% el presente año.⁶

La CEPAL (2009), proyecta para el 2009 un crecimiento del producto para la Argentina de 1,5% y tasas positivas para los países de la Comunidad Andina, mientras que para Brasil, México y Chile el pronóstico es de caídas en los niveles de PIB (-0,8%, -7% y -1%, respectivamente). Es importante destacar, sin embargo, que la producción industrial brasileña creció en junio de 2009 respecto del mes anterior por lo que se estaría visualizando alguna señal de recuperación, hecho relevante para el comercio exterior argentino teniendo en cuenta el alto grado de comercio intra-industrial con el principal socio del MERCOSUR (IBGE, 2009).

⁵En el período enero-junio de 2009 el Estimador Mensual Industrial (EMI) mostró una caída del 1,5% respecto de igual período de 2008 y las mayores reducciones se ubicaron en los rubros productores de acero crudo y vehículos automotores.

⁶La Organización Mundial del Comercio, por su parte, estima también una caída de 9% en el comercio mundial medido en volumen (OMC, 2009).

Referencias

CEPAL (2009). *PIB regional se contraerá 1,9% en 2009, según CEPAL*. Comunicado de prensa 15/07/2009. <http://www.eclac.org>

FMI (2009). *Perspectivas de la economía mundial al día*. Julio de 2009. Washington D.C.: FMI. <http://www.imf.org/external/index.htm>

IBGE. Indicadores. <http://www.ibge.gov.br/home/estatistica/indicadores/industria/pimpfbr/defaulttab.shtm>

INDEC (2009). Comercio exterior. <http://www.indec.gov.ar/>

OECD (2009). Country Statistical Profiles. <http://stats.oecd.org/Index.aspx>

OMC (2009). *La OMC prevé un descenso del 9 por ciento del comercio mundial en 2009 como consecuencia de la recesión*. Comunicado de prensa Press/554 03/2009. http://www.wto.org/spanish/news_s/pres09_s/pr554_s.htm

SECEX/MDIC (2009). Comercio Exterior. <http://www.desenvolvimento.gov.br/sitio/interna/interna.php?area=5&menu=1161>

UNCTAD (2009). Estadísticas/Bases de datos estadísticos en línea. <http://www.unctad.org:80/Templates/Page.asp?intlItemID=1889&lang=3>

Anexo 1

Comercio exterior argentino según principales rubros primer semestre, en millones de U\$S y %

	Exportaciones				Importaciones			
	2008	2009	Var.%	Incidencia	2008	2009	Var.%	Incidencia
Total	33.504	27.250	-19	-	28.173	17.389	-38	-
Productos primarios	8.480	5.115	-40	-10	1.551	749	-52	-3
Animales Vivos	22	20	-9	0	8	6	-24	0
Pescados y mariscos sin elaborar	377	289	-23	0	12	13	2	0
Miel	102	100	-2	0	1	0	-89	0
Hortalizas y legumbres sin elaborar	242	202	-17	0	6	7	9	0
Frutas frescas	910	611	-33	-1	56	60	7	0
Cereales	3.861	2.092	-46	-5	6	6	4	0
Semillas y frutos oleaginosos	2.078	1.285	-38	-2	791	407	-48	-1
Tabaco sin elaborar	73	64	-12	0	6	9	45	0
Lanas sucias	31	12	-61	0	1	1	-7	0
Fibras de algodón	-	8	-	-	34	12	-66	0
Mineral de cobre y sus concentrados	658	323	-51	-1	0	0	-68	0
Resto de productos primarios	125	111	-11	0	630	229	-64	-1
MOA	11.122	10.788	-3	-1	651	500	-23	-1
Carnes	893	1.033	16	0	59	45	-24	0
Pescados y mariscos elaborados	238	209	-12	0	39	33	-15	0
Productos lácteos	394	293	-26	0	10	8	-20	0
Otros productos de origen animal	34	36	6	0	17	14	-14	0
Frutas secas o congeladas	49	47	-4	0	1	1	1	0
Café, té, yerba mate y especias	54	64	19	0	13	11	-17	0
Productos de molinería	341	272	-20	0	9	5	-43	0
Grasas y aceites	3.549	2.532	-29	-3	41	25	-39	0
Azúcar y artículos de confitería	62	139	124	0	23	19	-17	0
Prep. de legumbres, hortalizas y frutas	426	393	-8	0	50	33	-33	0
Bebidas, líquidos alcohólicos y vinagre	322	344	7	0	21	25	16	0
Residuos y desp. de la ind. alimenticia	3.543	4.566	29	3	21	21	0	0
Extractos curtientes y tintóreos	24	18	-25	0	7	2	-71	0
Pieles y cueros	493	294	-40	-1	27	10	-62	0
Lanas elaboradas	98	50	-49	0	0	1	5	0
Resto de MOA	603	498	-17	0	311	246	-21	0
MOI	9.843	8.313	-16	-5	23.843	14.957	-37	-32
Productos químicos y conexos	1.827	1.739	-5	0	4.192	2.634	-37	-6
Materias plásticas y artificiales	710	596	-16	0	1.087	736	-32	-1
Cauchos y sus manufacturas	179	156	-13	0	485	269	-45	-1
Manuf. de cuero, marroquinería, etc.	45	17	-62	0	51	41	-20	0
Papel cartón, imprenta y publicaciones	319	294	-8	0	601	454	-25	-1
Textiles y confecciones	173	133	-23	0	783	556	-29	-1
Calzado y sus componentes	18	12	-33	0	166	138	-17	0
Manufacturas de piedra, etc y sus manuf.	84	70	-17	0	257	158	-38	0
Piedras, metales preciosos y sus manuf.	486	486	0	0	33	39	19	0
Metales comunes y sus manufacturas	1.472	1.294	-12	-1	2.057	1.202	-42	-3
Máquinas y aparatos, material eléctrico	1.074	945	-12	0	7.768	5.091	-34	-9
Material de transporte terrestre	2.766	2.007	-27	-2	4.636	2.371	-49	-8
Vehíc. Naveg. aérea, marítima y fluvial	448	362	-19	0	679	467	-31	-1
Otras MOI	241	203	-16	0	1.050	801	-24	-1
Combustibles	4.059	3.033	-25	-3	2.127	1.182	-44	-3
Petróleo crudo	798	1.224	53	1	3	0	-100	0
Carburantes	2.257	960	-57	-4	1.375	642	-53	-3
Grasas y aceites lubricantes	75	50	-33	0	103	45	-56	0
Gas de petróleo	735	613	-17	0	166	213	28	0
Energía eléctrica	137	142	4	0	195	218	12	0
Resto	55	45	-18	0	287	64	-78	-1

Fuente: CEI en base a INDEC.