

# Nueva clasificación para las importaciones de Bienes de Capital

Evolución en la última década

Mariángeles Polonsky

## Resumen

El presente artículo tiene como objetivo avanzar en una clasificación que profundice sobre el rubro de importación “Bienes de Capital y Equipos de Transporte” y analizar la evolución de las importaciones argentinas de bienes de capital en los últimos quince años. La nueva clasificación permite identificar los sectores productivos a los que están destinados los equipos, distinguiendo aquellos bienes de capital que se utilizan para la producción de bienes o servicios, de aquellos otros que, aún contenidos en la clasificación tradicional por usos económicos, no se ajustan estrictamente a esa definición. Si bien a partir de la recuperación económica iniciada en 2003, las importaciones de bienes de capital mostraron un importante crecimiento, solo en el caso de bienes de capital para infraestructura y minería se alcanzaron los valores del año 1998, impulsadas por el dinamismo de las compras de maquinaria pesada. Las compras de bienes de capital para uso industrial en el año 2005 fueron inferiores respecto de las verificadas en 1998, aún cuando la participación del rubro en el total de importaciones de bienes de capital se mantuvo sin variaciones de un año a otro. En los últimos quince años, sólo se han producido cambios en el peso relativo entre los principales proveedores de las importaciones de bienes de capital, destacándose el caso de Brasil que amplió su participación en los principales rubros.

## 1. Introducción

La inversión en actividades productivas, además de la expansión de la producción a que da lugar, impulsa el incremento de la productividad, la acumulación de capital físico y el desarrollo de nuevas tecnologías. Su efecto sobre la tasa de crecimiento va a depender, además, de los encadenamientos que genere, de la difusión y transferencia de tecnología y de la capacitación de recursos humanos. Un aspecto adicional de significación se deriva del impulso al ahorro interno por los mayores beneficios que proceden de la expansión productiva, hecho que permite un mayor financiamiento de la inversión con recursos propios.

Teniendo en cuenta la fuerte dependencia de la inversión en actividades productivas respecto de las importaciones de bienes de capital, ante las restricciones que presenta en cantidad y calidad la oferta local, el presente trabajo tiene como objetivo avanzar en una clasificación que profundice sobre el rubro de importación “Bienes de Capital y Equipos de Transporte”.

A partir de esa clasificación se realizará un análisis de la evolución de las importaciones argentinas bajo dos modelos de política económica diferenciados, el aplicado durante los años 90 de tipo de cambio fijo, y el que está siendo aplicado a partir de 2002 que plantea un nuevo escenario en base a la flotación del tipo de cambio. El tipo de cambio flexible y competitivo que se verifica para el período 2002-2006 tiende a privilegiar la sustitución de producción importada por nacional y expandir las exportaciones de bienes, estimulando el

crecimiento y posibilitando el financiamiento de la inversión en bienes y equipos con ahorro interno. A título de ejemplo, en los últimos tres años el componente nacional de la inversión verificó un crecimiento promedio del 28% anual, muy por encima del 4% verificado entre 1996 y 1998.<sup>1</sup>

La nueva clasificación que se propone posibilitará analizar las importaciones de bienes de capital identificando los sectores productivos a los que están destinados los equipos. Con ese propósito distingue aquellos bienes de capital que se utilizan para la producción de bienes o servicios, diferenciándolos de aquellos otros que, aún contenidos en la clasificación tradicional por usos económicos, no se ajustan estrictamente a esa definición. La categorización por rubros permitió realizar el trabajo de discriminación, a partir de la correspondencia de los bienes de capital con las distintas actividades productivas. Este trabajo no estuvo exento de complicaciones, teniendo en cuenta las características individuales y las aplicaciones variadas de los bienes de capital.

En la sección 2 se expone la forma en que se realizó la nueva clasificación y en la sección 3 se la compara con la clasificación tradicional del INDEC. En la sección 4 se analiza la evolución de las importaciones de bienes de capital en forma agregada para los últimos diez años y en la sección 5 para los principales rubros en forma detallada. La sección 6 muestra el desempeño de las adquisiciones de bienes de capital para los últimos nueve meses de 2006 respecto a igual periodo de 2005. En la última sección se presentan los comentarios que surgen del análisis.

## 2. Clasificación de los bienes de capital

Se considera que los bienes de capital son aquellos activos físicos disponibles para ser utilizados en la producción corriente o futura de otros bienes y servicios. De tal forma, no están destinados a satisfacer directamente las necesidades de consumo presente o futuro.

A los fines de llevar a cabo la clasificación se tomaron todos los productos contenidos en el uso económico "bienes de capital" de la clasificación por usos económicos desarrollada por el INDEC. Se trabajó a nivel de línea arancelaria (8 dígitos del sistema armonizado) y se realizó la taxonomía según el uso típico de los bienes, puesto que no se dispone de datos del sector productivo importador. Por lo tanto, la clasificación se efectuó por tipo de bien ya que, como los equipos están diseñados para un uso específico, la descripción permitió identificar la rama de producción de destino.

En primer lugar se dividió el conjunto de bienes de capital en cinco grandes rubros; a su vez, dentro de cada categoría se realizó una clasificación a un nivel más desagregado (Ver Anexo).

1) Bienes de capital para la producción de bienes: abarca aquellos bienes usados en la producción agrícola, industrial, minera y destinados a obras de infraestructura. Por su parte, dentro de los bienes de capital para uso industrial se encuentran las categorías maquinaria de uso difundido y específico de diversas ramas productivas. Cabe señalar que la categoría bienes de capital para infraestructura incluye aquellos bienes destinados a las actividades de construcción y mantenimiento de obras relacionadas con las vías de comunicación, el desarrollo urbano y rural tales como: carreteras, ferrocarriles, caminos y puentes.

2) Bienes de capital para la producción de servicios: contiene aquellos bienes que son utilizados en la producción de algún servicio, tales como los bienes de capital para transporte y su infraestructura, equipamiento médico y maquinaria para el tratamiento de la información, entre otros.

3) Bienes de capital de uso general: reúne aquellos productos a los que, por su descripción y la falta de información del sector demandante, no se puede identificar para la producción de qué tipo de bienes son utilizados. Como ejemplo se puede citar a los compresores, calderas, los instrumentos de medición y control.

4) Bienes de consumo durables: comprende los bienes de uso doméstico, como por ejemplo los electrodomésticos y aparatos de telefonía y TV.

<sup>1</sup> Fuente: CEI en base a Dirección Nacional de Cuentas Nacionales.

5) Otros: Contiene la Piezas y accesorios para bienes de capital, herramientas y máquinas herramientas.

### 3. Impacto de la Nueva Clasificación

A partir de la observación de las estadísticas de importación de bienes de capital se pueden hacer las siguientes consideraciones:

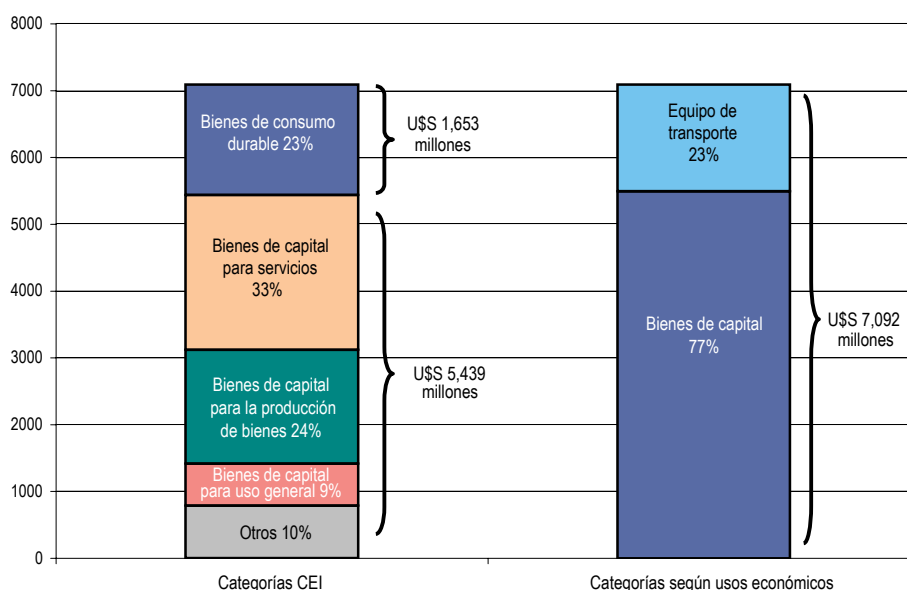
- En muchos casos no se conoce el sector que realiza la importación de un equipo, dificultándose la determinación del uso final, es decir si se destina a la inversión, al consumo o a la utilización intermedia.<sup>2</sup> En tal situación, si la clasificación arancelaria presenta ambigüedades y el bien tiene diferentes usos, aunque entre ellos figure algún proceso productivo, pareció conveniente imputarlo a la categoría de bienes de consumo.
- En otros casos, los bienes, en función de sus características, no tienen una utilización restringida a un determinado sector, no siendo posible, por tanto, establecer con certeza la rama de la producción a la que son destinados. En tal situación se ha procedido a imputarlos al rubro Otros en la categoría respectiva.

En función de lo expresado, el análisis de la evolución de las importaciones de bienes de capital se ha realizado deduciendo del total la porción correspondiente a bienes de consumo durable.

En el Gráfico 1 se puede apreciar las diferencias que se derivan de la nueva clasificación por uso económico de bienes de capital, la que, además de distinguir los bienes de consumo durables, ofrece una mayor apertura de categorías.

Se puede observar que en el año 2005 los bienes que ahora se clasifican como de consumo durable totalizaron U\$S 1.653 millones<sup>3</sup>. Una vez deducida la proporción que les corresponde, el total de importaciones de bienes de capital ascendió a U\$S 5.439 millones en 2005 en lugar de los U\$S 7.092 millones que resultan de seguirse el método tradicional de clasificación por uso económico.

**Gráfico 1** **Composición de las importaciones de bienes de capital. Año 2005 en millones de U\$S y %**



Fuente: CEI en base a INDEC

<sup>2</sup> Un ejemplo es la importación de teléfonos celulares o acondicionadores de aire, que puede tener como destino el consumo final para uso de los hogares, pero si es realizada por una empresa presumiblemente se incorporará al stock de capital de la firma.

<sup>3</sup> Los aparatos de telefonía y de audio, TV y video representaron 72% y 16%, respectivamente de las compras del rubro. En particular teléfonos celulares representó 63% del total de adquisiciones de bienes de consumo durable.

## 4. Evolución de las importaciones en los últimos diez años

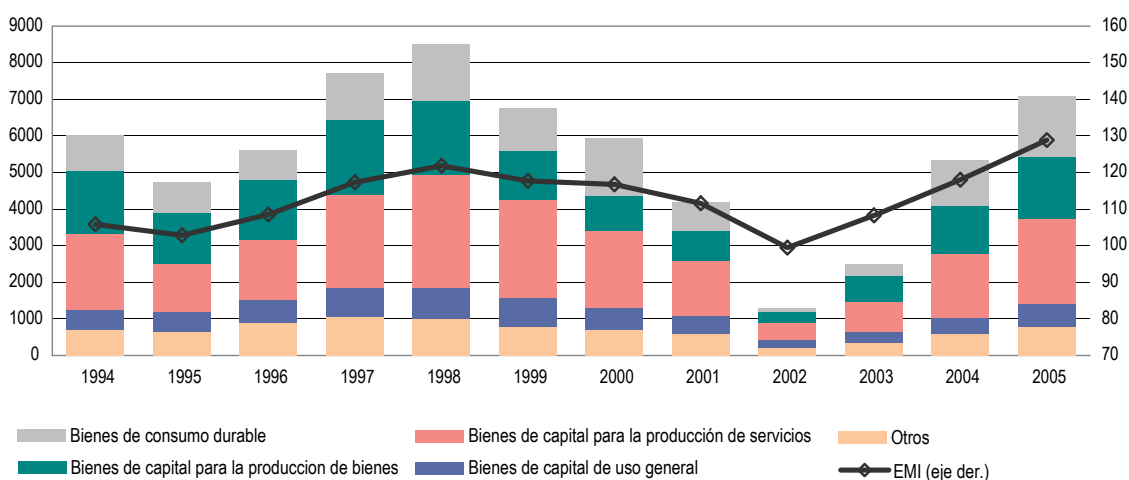
Como fuera señalado en la introducción, la política económica argentina se ha modificado sustancialmente a partir de 2002. La devaluación del peso en ese año y, a partir de allí, la adopción de un tipo de cambio flexible, la obtención de fuertes superávits fiscales y la asignación en el presupuesto de crecientes partidas a la inversión han determinado la ampliación de los horizontes para la actividad productiva del país. Al mejorarse la competitividad, se ha favorecido la integración comercial de la Argentina con los países de la región y de otros continentes. Se ha verificado la apertura de nuevos mercados de exportación y la diversificación de la oferta exportadora, en un contexto externo caracterizado por la continua intensificación de la competencia y el cambio tecnológico.

En materia de bienes de capital, el ritmo de crecimiento de la economía de un 9% promedio anual para los últimos cuatro años, ha determinado un fuerte aumento de las importaciones respectivas ante las restricciones en cantidad y calidad que presenta la oferta local, independientemente de su expansión en el curso del mismo lapso. El hecho de que el fuerte crecimiento económico haya sido acompañado por un importante superávit comercial ha implicado la generación de un financiamiento "genuino" de la inversión. A su vez, la mejoría continua de los términos de intercambio para los productos agrícolas y derivados, ha permitido compensar, en gran parte, el encarecimiento relativo de los bienes de capital importados consecuencia de la devaluación del peso de 2002.

Luego del derrumbe de las importaciones de bienes de capital en el año 2002, que fue superior a la caída de las importaciones totales, la recuperación económica impulsó un rápido cambio de tendencia. En 2003, pero particularmente a partir del año 2004, se registró un fuerte aumento de dichas importaciones que, sin embargo, no permitió alcanzar el valor récord de U\$S 6.944 millones registrado en 1998. Las cifras correspondientes a 2005 aún se encuentran un 22% por debajo del nivel de 1998 por menores compras en todos los rubros<sup>4</sup>. Las menores importaciones de bienes de capital explicaron el 56% de la diferencia en las importaciones totales entre los dos años citados. Cabe señalar, además, que en el año 2005 la proporción de compras de bienes de capital en las importaciones globales fue de 18.9%, cifra que se ubicó tres puntos por debajo de la verificada en 1998 (Gráfico 2).

### Gráfico 2

**Evolución de las importaciones de bienes de capital. Clasificación CEI en millones de U\$S**



Fuente: CEI en base a INDEC

<sup>4</sup> Si se consideran los bienes de consumo durables, en el año 2005 se registró una variación negativa de 17% respecto de 1998 ya que las compras de este rubro se incrementaron 6% en el periodo de referencia.

Al realizar el análisis de la evolución de las importaciones de bienes de capital de los últimos diez años se aprecia que la mayor proporción corresponde a los destinados a la producción de servicios. En el año 2005, las importaciones señaladas fueron un 24% más bajas en valor que en 1998 por menores compras en todas las categorías, principalmente bienes de transporte (-21%) que representó el 57% del total del rubro.

En cuanto a las importaciones de bienes de capital para la producción de bienes, se registraron importaciones 15% inferiores a las de 1998 por menores compras de bienes de capital destinados a la agricultura y a la industria (-7% y -33%, respectivamente). En este último caso, luego de tres años de crecimiento del producto y de la actividad industrial, y con un uso de la capacidad instalada de alrededor del 70% para el año 2005, se verificaron menores compras en todos los rubros. La excepción estuvo dada por las compras de bienes de capital para infraestructura y minería que en el año 2005 alcanzaron valores cercanos a los de 1998 (+1%) por el dinamismo mostrado por el rubro maquinaria pesada.

La inversión en bienes de capital importados de uso general en el año 2005 fue un 28% menor que la registrada en 1998, explicada principalmente por la reducción de las adquisiciones de calderas y transformadores en 54% y 16%, respectivamente.

Cabe señalar que las importaciones de bienes de consumo en el año 2005 fueron 6% superiores a las de 1998, a raíz del aporte a este incremento de aparatos de telefonía y radiocomunicación y de aparatos para acondicionamiento de aire. Por otro lado, las compras externas de piezas y accesorios para bienes de capital en 2005 fueron un 20% inferiores a las de 1998; la mayor contribución a esta reducción estuvo dada por accesorios para bienes de capital y autopartes (-38% y -14, respectivamente).

Cabe señalar que en los últimos tres años, luego de la contracción de la economía en 2002, las importaciones de bienes de capital mostraron un importante crecimiento. Entre 2003 y 2005 aumentaron U\$S 3.248 millones y la contribución principal estuvo dada por bienes de capital para la producción de bienes y servicios (30% y 46%, respectivamente), aunque los demás rubros también variaron positivamente.

El Cuadro 1 compara los dos periodos de expansión de la economía en los últimos diez años. Como puede observarse, el aporte al cambio absoluto para el año 2005 se asimila al correspondiente a 1997, con una mayor contribución de los rubros bienes de capital industriales y para infraestructura y minería. Luego de la crisis de 2001-2002 se constata una tendencia a la diversificación de las adquisiciones de bienes de capital en el exterior. En efecto, en el año 1998 la mayor contribución al cambio de las importaciones de bienes de capital estuvo dada por los rubros bienes de transporte y bienes de consumo durable, mientras que en el año 2005 los bienes industriales, para infraestructura y minería y maquinaria para el tratamiento de la información, entre otros, ganaron representatividad frente al menor peso relativo de los dos primeros.

## Cuadro 1

**Aporte de cada categoría al cambio absoluto total de un año respecto del anterior en U\$S millones y %**

Categorías	Subcategorías	1996	1997	1998	2003	2004	2005
	Total	25	20	-2	36	21	22
Bienes de capital para la producción de bienes	Bienes industriales	11	7	-18	7	7	9
	Bienes agrícolas	7	2	-2	13	4	-5
	Bienes de capital para infraestructura y minería	6	10	18	17	10	18
	Total	38	43	64	29	32	33
Bienes de capital para la producción de servicio	Bienes de transporte	21	25	57	8	23	17
	Equipamiento médico	1	3	0	2	1	3
	Maquinaria para tratamiento de la información	10	10	8	17	7	12
	Otros bienes de capital para servicios	6	6	-2	1	2	2
Bienes de capital de uso general		11	7	13	8	6	10
Bienes de consumo		-2	22	35	17	33	24
Otros Bienes de capital		27	8	-10	10	8	12
Var. Total (en U\$S millones)		861	2111	782	1202	2836	1761

Fuente: CEI en base a INDEC

## 5. Evolución de los principales rubros

En este apartado se analizará la evolución de las importaciones de bienes de capital para la producción de bienes y servicios y se mencionará brevemente el comportamiento de los rubros bienes de capital de uso general, bienes de consumos curable y otros bienes de capital.

El mayor aporte a la variación negativa de las adquisiciones de bienes de capital de uso general en el año 2005 respecto de 1998 estuvo dado por las menores compras de calderas desde Estados Unidos y la UE. Entre 2003 y 2005 las compras del rubro mostraron un importante crecimiento evidenciado en el hecho de que el valor alcanzando en 2005 más que duplicó al de 2003, principalmente por el aumento en las importaciones de compresores y motores.

Por su parte las mayores importaciones de bienes de consumo durable verificadas en el año 2005 en relación a 1998 fueron explicadas por el dinamismo de aparatos de telefonía y radiocomunicación, particularmente teléfonos celulares, que representó 63% de las compras del rubro y aumentó U\$S 530 millones de un año a otro (tuvo como principal origen a Brasil) y acondicionadores de aire que aumentaron U\$S 88 millones. Luego de la recuperación económica iniciada en 2003, las adquisiciones de bienes de consumo durable se han mostrado muy dinámicas, principalmente por el aumento verificado en las importaciones de aparatos de telefonía y radiocomunicación que aportaron el 77% del cambio en el rubro entre 2003 y 2005.

Por su parte, accesorios para bienes de capital y autopartes fueron los rubros que más contribuyeron a la reducción de las compras externas de la categoría otros bienes de capital en el año 2005. Se registraron reducciones en las compras desde los principales orígenes, particularmente la UE y los Estados Unidos (-44% y -52%, respectivamente). Vale notar en el caso de autopartes, que a pesar de haber mostrado un crecimiento negativo (-14%), el rubro amplió su participación 4 puntos porcentuales de un año al otro por la mayor variación negativa mostrada por el resto de los rubros. En el año 2005 las importaciones de la categoría otros bienes de capital se ubicaron U\$S 441 millones por encima de las registradas en 2003 y el principal aporte estuvo dado por autopartes (55%).

### a) Bienes de capital para la producción de bienes

#### a.1) Bienes de capital para uso industrial

Si bien las compras de bienes de capital industriales en el año 2005 fueron inferiores en U\$S 304 millones respecto de las verificadas en 1998 por menores adquisiciones en todos los rubros, la participación del rubro en el total de importaciones de bienes de capital se mantuvo sin grandes variaciones de un año a otro (13% en 1998 y 12% en 2005).

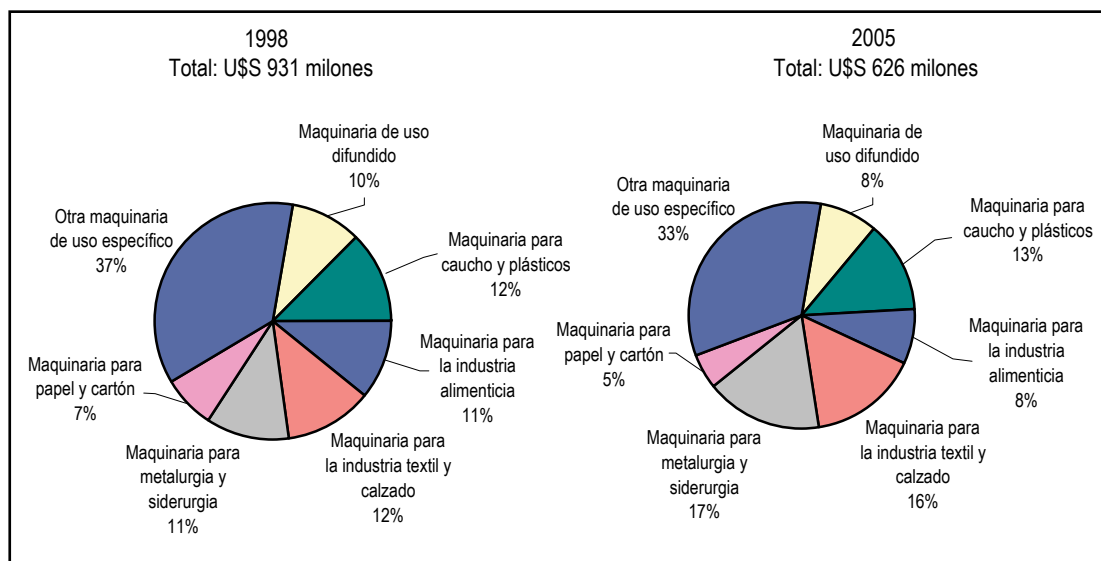
Los bienes que mostraron bajas fueron, principalmente, las demás máquinas y aparatos mecánicos (-49%), máquinas para empaquetar mercancías (-63%) y equipos para producir masa de pan (-66%), desde la UE y Estados Unidos.

En cuanto a la composición sectorial de las importaciones de bienes de capital industriales, se produjeron cambios en la participación de maquinaria para la industria textil y del calzado, que se incrementó 4 puntos porcentuales respecto de 1998 debido al mayor retroceso evidenciado en el resto de los rubros (Gráfico 3). Si bien no alcanzó los niveles de 1998, desde el inicio de la recuperación económica en 2003 el sector textil mostró un importante dinamismo<sup>5</sup>, particularmente debido a mayores compras de máquinas de coser tejidos, para bordar y de máquinas para hilar que de valores casi nulos en 2003 pasaron a U\$S 8 millones en 2005. En cuanto a maquinaria para la industria metalúrgica y siderúrgica, el impulso estuvo dado por centros de mecanizado y máquinas para trabajar metales. La ganancia en participación de estos rubros se produjo ante la pérdida de representatividad de otra maquinaria de uso específico, maquinaria para la industria alimenticia y para papel y cartón.

<sup>5</sup> En el año 2005 las exportaciones fueron 28% mayores que en 2003.

### Gráfico 3

#### Composición de las importaciones de Bienes de capital para uso industrial en %



Fuente: CEI en base a INDEC

Los orígenes más significativos de las importaciones de bienes de capital industriales para 1998 y 2005 fueron la Unión Europea, Estados Unidos, Brasil y Japón, que concentraron el 88% del total en 1998 y que en el año 2005, ante la mayor incidencia de China, representaron el 86%.

En el año 2005, los principales orígenes mostraron variaciones negativas respecto de 1998, excepto China que aumentó sus ventas a la Argentina en U\$S 27 millones por el buen desempeño de las compras de bienes del rubro textil y plásticos, particularmente por el incremento de máquinas para coser y bordar y máquinas para moldear por inyección.

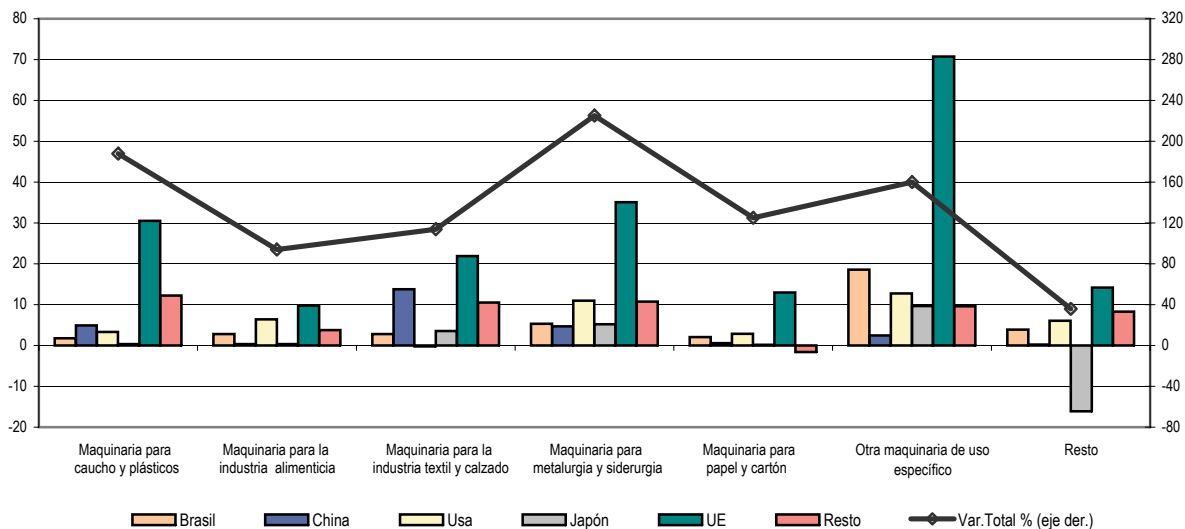
Si bien las compras desde Brasil fueron 24% inferiores por las menores compras de máquinas para la fabricación de papel y cartón y equipos para producir masa de pan, entre otros, la participación de las compras desde el país vecino aumentó 1 punto porcentual de un año a otro, mientras que cayó la representatividad de Estados Unidos y la UE.

En los últimos tres años, las compras externas de bienes de capital industriales mostraron un importante crecimiento. En efecto, en el año 2005, fueron U\$S 354 millones superiores a las verificadas en 2003 por mayores compras en todas las categorías. Los rubros que ampliaron su participación en el total de compras de bienes de capital industriales entre 2003 y 2005 fueron maquinaria para caucho y plásticos, para la industria metalúrgica y siderúrgica y otra maquinaria de uso específico, impulsados por máquinas y aparatos mecánicos, impresoras offset y centros de mecanizado para trabajar metales desde la UE, entre otros (Gráfico 4).

Como puede observarse en el Gráfico 4, las compras desde los principales orígenes mostraron incrementos, comportamiento agregado que se trasladó con igual signo a todas las categorías. La variación negativa que se observa en la categoría resto, para las adquisiciones desde Japón, correspondieron a la compra excepcional de barcos-factorías en 2003.

## Gráfico 4

### Cambio absoluto de las importaciones de bienes de capital para uso industrial según principales orígenes. Año 2003 - 2005 en millones de U\$S y %



Fuente: CEI en base a INDEC

### a.2) Bienes de capital para Infraestructura y minería

En el año 2005 el 16% de las compras de bienes de capital correspondió a de bienes de capital para infraestructura y minería, que fueron superiores en U\$S 8 millones a las del año 1998. El aumento de las compras de 1% en el rubro maquinaria pesada, que representó 70% en el total de las compras del rubro en el año 2005 (particularmente por mayores compras en tractores para semirremolque y palas cargadoras desde Brasil), alcanzó a compensar las menores adquisiciones en maquinaria para construcción.

Entre los principales orígenes, las compras de bienes de capital para infraestructura y minería desde Brasil en el año 2005 mostraron un crecimiento de 81% respecto de 1998. Este mercado pasó a representar en 2005 el 56% del total importado de bienes de capital para infraestructura en perjuicio de la UE que, de 29% que representaba en 1998 pasó a 12% en 2005 por menores compras en máquinas para carga y descarga y puentes rodantes (-51%, -91%, respectivamente), y de Estados Unidos que redujo su participación 9 puntos porcentuales de un año a otro.

Entre 2003 y 2005 las adquisiciones de bienes de capital para infraestructura y minería aumentaron U\$S 216 millones. Las dos categorías mostraron variaciones positivas y los productos más dinámicos fueron tractores para semirremolque, carretillas autopropulsadas y palas cargadoras. Se verificaron mayores importaciones desde todos los principales orígenes y Brasil contribuyó en 54% al incremento total, particularmente por las mayores adquisiciones en maquinaria pesada.

### a.3) Bienes de capital agrícolas

Las compras de bienes de capital agrícolas en 2005 fueron 7.3% inferiores a las registradas en 1998 por menores compras en la mayoría de los productos, particularmente de cosechadoras, silos para cereales y sembradoras (-22%, -55% y -85%, respectivamente). Teniendo en cuenta que en el año 2005 las importaciones desde Brasil, Estados Unidos y la UE representaron el 98% del total del rubro, el mayor aporte a la reducción en las compras de maquinaria agrícola estuvo dado por Estados Unidos, cuyas compras se redujeron 49%,

Desde el inicio de la recuperación económica, las compras de bienes de capital agrícolas aumentaron 12%. Los productos que explicaron este incremento fueron cosechadoras, máquinas para avicultura y prensas



para forrajes, entre otros. El mayor aporte al aumento de las compras del rubro entre 2003 y 2005 estuvo dado por Estados Unidos y la UE (45% y 62%, respectivamente).

## b) Bienes de capital para la producción de servicios

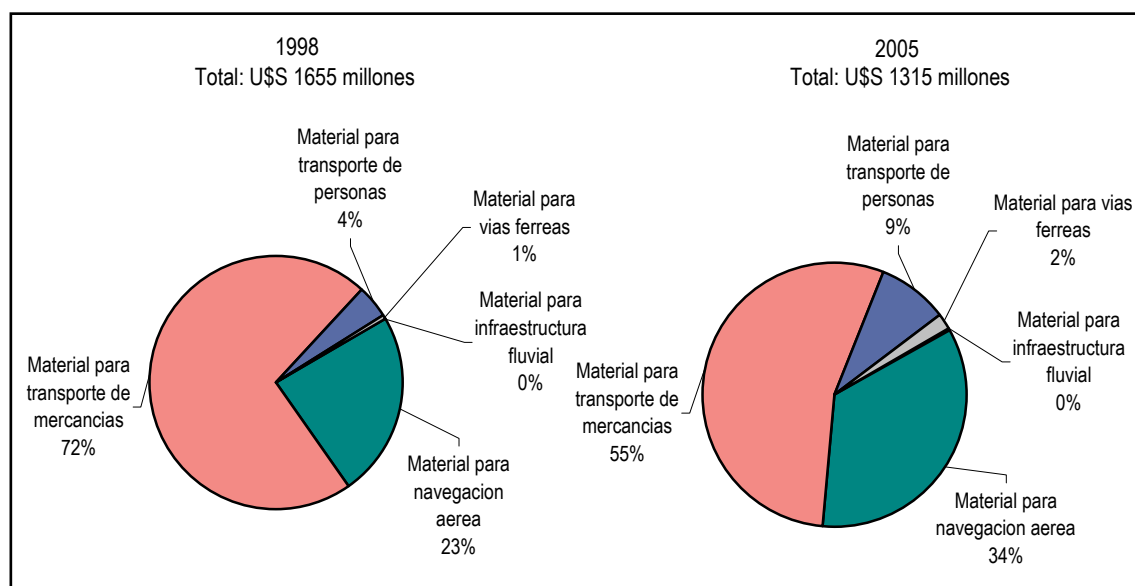
### b.1) Bienes de capital para transporte

Las menores compras de bienes de capital para transporte del año 2005 (que representaron el 24% de las las importaciones totales de bienes de capital), respecto a 1998 se explicaron, principalmente, por inferiores adquisiciones de vehículos y chasis para el transporte de mercancías, productos que, además, explicaron la caída en la participación del rubro material para transporte de mercancías de un año a otro.

El rubro material para transporte de personas, que en 1998 representaba el 4% del total de compras de bienes de capital para transporte, incrementó su participación a 9% en 2005 por mayores compras de vehículos para transporte de personas y barcos para excursión (Gráfico 5).

## Gráfico 5

**Composición de las importaciones de Bienes de capital para transporte en %**



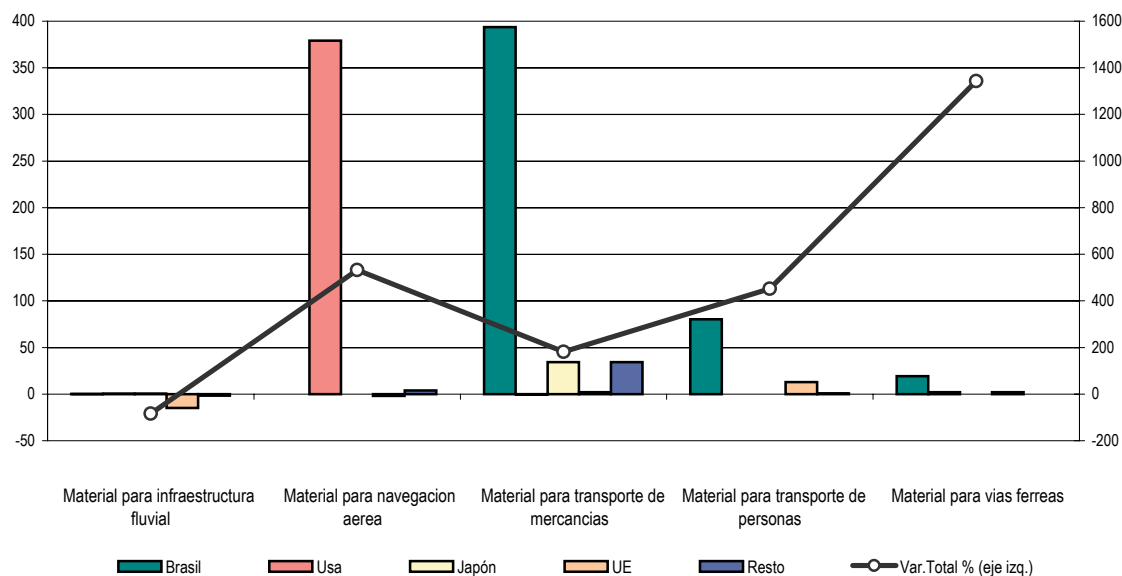
Fuente: CEI en base a INDEC

Las importaciones desde Brasil, Estados Unidos, Japón y la UE, que en 1998 concentraron el 84% del total del rubro, incrementaron su participación 9 puntos porcentuales y los orígenes que ganaron en representatividad fueron Brasil y Estados Unidos. En efecto, en el año 2005 Brasil proveyó 54% de los de bienes de capital para transporte adquiridos, de 38% que lo hacía en 1998, este aumento en la participación del país vecino fue explicado por mayores importaciones de vehículos para transporte de mercancías y de personas. La menor escala relativa de la planta automotriz argentina, que produce vehículos de menor tamaño con series de producción más cortas, se complementa con la estructura productiva del país vecino a través del comercio intraindustrial.

## Gráfico 6

### Cambio absoluto de las importaciones de Bienes de capital para transporte según principales orígenes. Año 2003 - 2005

en millones de U\$S y %



Fuente: CEI en base a INDEC

Luego de la crisis de 2001-2002, el crecimiento de las importaciones de bienes de capital para transporte estuvo motorizado por las compras de material para transporte de mercancías desde Brasil. Este rubro mostró el mayor aporte al cambio entre 2003 y 2005 (49%), impulsado por las importaciones de vehículos y chasis. Cabe señalar también el aumento en las compras de barcos cisterna desde Japón (Gráfico 6).

### b.2) Otros Bienes de capital para servicios

Aún habiendo mostrado importaciones inferiores en U\$S 117 millones en 2005 respecto de 1998, la participación del rubro maquinaria para el tratamiento de la información en el total de importaciones de bienes de capital para servicios aumentó 4 puntos porcentuales de un año a otro (de 27% que representaba en 1998 pasó a 31% en 2005), por la mayor disminución de las compras externas de maquinaria para el transporte de mercancías y de la categoría otros. En el periodo 2003-2005, las compras del rubro aumentaron U\$S 393 millones y los productos más dinámicos fueron unidades de salida y unidades de proceso digitales de pequeña capacidad.

Por su parte, la reducción de compras de equipamiento médico entre 1998 y 2005 (-31%) fueron explicadas por menores adquisiciones de instrumentos para cirugía y aparatos de diagnóstico desde Estados Unidos y la UE. En los últimos años las adquisiciones de equipos para uso médico se mostraron dinámicas con una variación, en el año 2005, de U\$S 79 millones respecto de 2003.

## 6. Evolución en los primeros nueve meses de 2006

En los primeros nueve meses del año 2006 las importaciones de bienes de capital sumaron U\$S 4.604 millones<sup>6</sup>, con un crecimiento de 22% en relación a igual periodo de 2005.

El dinamismo de las compras externas para enero-septiembre de 2006 respondió exclusivamente a un aumento de las cantidades importadas (25%) que más que compensó la caída en los precios (-1%).

<sup>6</sup> Cabe recordar que no se tiene en cuenta la porción correspondiente a bienes de consumo durable que fue el 24% del total de importaciones de bienes de capital. Las importaciones de teléfonos celulares representaron el 60% del total de adquisiciones del rubro.

El incremento de las importaciones se extendió a todos los rubros de importación y el mayor aporte en el aumento de las compras totales estuvo dado por bienes de capital para servicios, particularmente bienes de capital para transporte (Cuadro 2).

## Cuadro 2

### Cambio porcentual e incidencia de cada categoría en el crecimiento enero - septiembre de 2005 - 2006, en U\$S millones y %

Categorías	2005	2006	Var. %	Participación 2006	Incidencia*
Bienes de capital para la producción de bienes	1.176	1.405	19	23	4,6
Bienes agrícolas	126	163	29	3	0,7
Bienes de capital para infraestructura y minería	602	713	19	12	2,3
Bienes industriales	448	528	18	9	1,6
Bienes de capital para la producción de servicios	1.606	1.948	21	32	6,9
Bienes de transporte	878	1.075	22	18	4,0
Equipamiento médico	108	137	27	2	0,6
Maquinaria para tratamiento de la información	534	613	15	10	1,6
Otros bienes de capital para servicios	86	122	42	2	0,7
Bienes de capital de uso general	457	570	25	9	2,3
Otros bienes de capital	566	682	20	11	2,3
Bienes de consumo durable	1.138	1.425	25	24	5,8
<b>Total general</b>	<b>4.943</b>	<b>6.030</b>	<b>22</b>		<b>-</b>

\*Indicador de incidencia: se obtiene multiplicando la tasa de variación por la participación de cada rubro o producto en el periodo inicial obteniéndose, de esta manera, una medida ponderada del aporte de cada uno al crecimiento agregado.

Fuente: CEI en base a INDEC

Dentro de la categoría bienes de capital industriales, los productos más dinámicos fueron maquinaria para la industria textil y calzado y otra maquinaria de uso específico (+17% y +27%, respectivamente), en este último caso por el aumento en las compra de llaves hidráulicas para perforación y entubación de pozos de petróleo y máquinas para empaquetar mercancías principalmente desde la UE. Cabe señalar además, el aumento que mostró el rubro otra maquinaria de uso difundido, particularmente las compras externas de hornos industriales (+83%). El aumento de las adquisiciones de bienes de capital para infraestructura y minería estuvo impulsado por tractores para semirremolque y palas cargadoras, entre otros.

Por su parte, el aumento en las compras de bienes de capital para la producción de servicios se debió, principalmente a las mayores adquisiciones de bienes de transporte, particularmente aviones desde Estados Unidos y la UE, vehículos y chasis para transporte de mercancías y vehículos para transporte de mas de diez personas desde Brasil, y maquinaria para el tratamiento de la información entre las que se destacan las unidades de salida por video y las máquinas para procesamiento de datos portátiles.

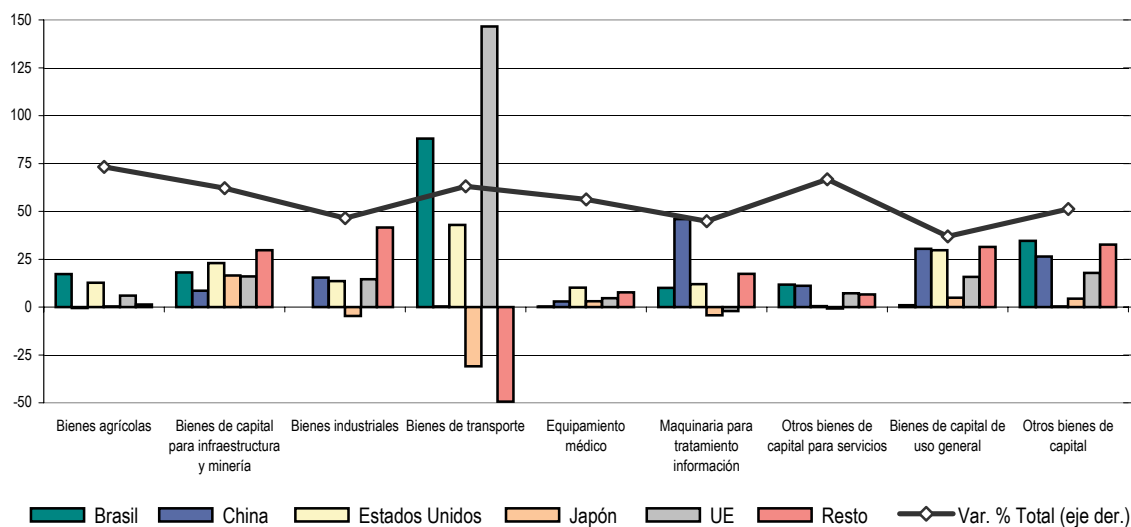
Las compras de bienes de capital de uso general fueron motorizadas por motocompresores para equipos frigoríficos e instrumentos para control y comprobación. Por otro lado, las compras de autopartes (+84%) contribuyeron en 72% al incremento de las compras del rubro otros bienes de capital.

Las importaciones de bienes de capital por principales orígenes mostraron incrementos, excepto desde Japón que verificó reducciones en las compras de bienes de capital para transporte, industriales y maquinaria para tratamiento de la información, disminución que fue más que compensada por incrementos en las compras desde otros socios comerciales (Gráfico 7).

## Gráfico 7

### Cambio absoluto de las importaciones de Bienes de capital según principales orígenes Período enero - septiembre 2005 y 2006

en millones de U\$S y %



Fuente: CEI en base a INDEC

## 7. Comentarios Finales

La nueva clasificación permitió asignar los distintos bienes y equipos de producción a los respectivos sectores productivos y, por consiguiente, separar la proporción que corresponde a bienes de consumo durable, que no era evidente en la clasificación tradicional por uso económico en forma agregada. En el año 2005, las importaciones de bienes de consumo durable se incrementaron 6% en relación a 1998 y aumentaron 5 puntos porcentuales su participación en el total de importaciones de bienes de capital, principalmente por el aumento en las compras de teléfonos celulares.

Si bien a partir de la recuperación económica iniciada en 2003, las importaciones de bienes de capital mostraron un importante crecimiento, sólo en el caso de bienes de capital para infraestructura y minería se alcanzaron los valores del año 1998, impulsadas por el dinamismo de las compras de maquinaria pesada. Las compras de bienes de capital industriales en el año 2005 fueron inferiores respecto de las verificadas en 1998 por menores adquisiciones en todas las categorías, aún cuando la participación del rubro en el total de importaciones de bienes de capital se mantuvo sin variaciones de un año a otro.

En el año 2005, el rubro bienes de capital para la producción de servicios representó el 43% del total de importaciones de bienes de capital. Dentro de este rubro, bienes de capital para transporte es la subcategoría más representativa en las importaciones de bienes de capital globales (24%), aunque en los últimos años el resto de los rubros ha ganado en dinamismo y aporte a la variación total.

Cabe destacar que la falta de información sobre el sector importador se presenta como una dificultad para precisar el análisis ya que impide en muchos casos conocer con exactitud en qué rama de la producción serán utilizados los diversos equipos, e incluso si es que se destinaron a la inversión, al consumo o a la utilización intermedia. Esto es particularmente cierto para el caso de determinados equipos que se separaron como bienes de consumo durable y aquellos que se quedaron bajo el rótulo bienes de capital para uso general.

Cabe mencionar, por último, que el patrón de comportamiento de las importaciones de bienes de capital, en concordancia con el origen geográfico de las compras, se ha mantenido desde la década pasada; sólo se han producido cambios en el peso relativo entre los distintos socios comerciales, como en el caso de Brasil que amplió su participación en los principales rubros.

## Bibliografía

Eaton, Jonathan y Kortum, Samuel (2001). *Trade in Capital Goods*. NBER Working Paper No. W8070. Enero.

*Inversión de firmas nacionales y extranjeras en Argentina. Resultados año 2005 (2006)*. Centro de Estudios para la Producción (CEP). Enero.

Martínez, Ricardo, Lavarello, Pablo, Heymann Daniel (1998). *Inversiones en la Argentina. Aspectos macroeconómicos y análisis del destino de los equipos importados*. *Estudios de la Economía Real*. Centro de Estudios para la Producción (CEP). Junio.

Virginia Acha, Andrew Davies, Michael Hobday y Ammon Salter (2004). *Exploring the capital goods economy: complex product systems in the UK*. *Industrial and Corporate Change*, Volume 13, Number 3, pp. 505-529.

# Anexo

## Nueva clasificación para el rubro bienes de capital

<b>Bienes de capital para la producción de bienes</b>	<b>Bienes de capital para uso industrial</b>	
	<b>Maquinaria de uso difundido</b>	Hornos industriales Otra maquinaria de uso difundido
	<b>Maquinaria de uso específico</b>	Barcos-factorías Maquinaria para la industria alimenticia Maquinaria para la industria textil y calzado Maquinaria para papel y cartón Maquinaria para metalurgia y siderurgia Maquinaria para caucho y plásticos Otra maquinaria de uso específico
	<b>Bienes de capital agrícolas</b>	Agro (ganado en pie) Maquinaria y equipos agropecuario
	<b>Bienes de capital para infraestructura y minería</b>	Maquinaria para construcción Maquinaria pesada
<b>Bienes de capital para la producción de servicios</b>	<b>Bienes de capital para transporte y su infraestructura</b>	Material para infraestructura fluvial Material para navegación aérea Material para transporte de personas Material para transporte de mercancías Material para vías ferreas
	<b>Equipamiento médico</b>	Artículos para uso médico Aparatos para uso médico
	<b>Maquinaria para el tratamiento de la información</b>	
	<b>Otros bienes de capital para Servicios</b>	Bienes para servicios Equipos para oficina
<b>Bienes de capital de uso general</b>		Baterías Bombas Calderas Compresores Generadores Motores Transformadores Instrumentos y aparatos de peso y medida Instrumentos y aparatos de control y comprobación Turbinas
<b>Bienes de consumo durable</b>		Audio, TV y video Calefacción Maquinas y aparatos para acondicionamiento de aire Aparatos de telefonía y radiocomunicación Otros bienes de consumo
<b>Otros bienes de capital</b>		Autopartes Partes y piezas y accesorios para bienes de capital Herramientas Máquina-herramientas

Fuente: CEI en base a INDEC