

Estructura del Comercio Exterior Argentino

Primer semestre de 2006

Tomás Castagnino

1. La Argentina y la evolución del comercio mundial

En un contexto de fuerte crecimiento de la actividad económica local, una demanda externa favorable, precios de exportación en alza y una señal de tipo de cambio real en niveles más altos que el promedio de las últimas décadas, el comercio exterior argentino ha continuado evolucionando positivamente en el año 2005 y en el primer semestre de 2006. Este comportamiento no se ha dado aisladamente del comportamiento global; por el contrario, ha reflejado mucho de éste.

En 2006, la economía mundial crece por cuarto año consecutivo y lo hace por encima de su tendencia histórica. Este aumento del PIB global explica en gran parte el aumento en el comercio mundial al que estamos asistiendo. En efecto, como se observa en el Gráfico 1, la gran mayoría de los países evidencian un crecimiento simultáneo de su PIB y exportaciones. No obstante, dentro de este comportamiento agregado, países en desarrollo, en su mayoría exportadores de combustibles y *commodities* y algunos nuevos miembros de la Unión Europea, han mostrado una relativamente mejor evolución en 2005, combinando un crecimiento del nivel de actividad y exportaciones por encima del promedio mundial. Por el contrario, los países de mayor desarrollo se han mostrado menos dinámicos en ambas dimensiones. Asimismo, notablemente, casi ningún país ha verificado una variación del PIB por encima del promedio mundial sin que además sus exportaciones se hayan mostrado más dinámicas que las del mundo, lo cual habla, probablemente, de la importancia de una mayor inserción externa como motor de crecimiento.

En función de lo expuesto, resulta indudable que el ritmo de expansión de la demanda mundial juega en favor de la inserción internacional de la Argentina. Sin embargo, no es el único factor detrás del crecimiento de las exportaciones. En efecto, en el último año el crecimiento del PIB se ubicó notablemente por encima del promedio del mundo y las ventas al exterior de bienes se expandieron a una tasa de 16%, por encima del 13% a la cual creció la demanda global. En este último caso, si se aísla el efecto de la variación en los precios internacionales, la evolución de las exportaciones argentinas ha sido todavía más destacada. Mientras las cantidades exportadas por la Argentina en 2005 se incrementaron en 15%, las del mundo lo hicieron en 6%. Aun dentro de la región evidencian un mejor desempeño relativo si se considera que las exportaciones de los países latinoamericanos y del Caribe en conjunto han incrementado sus cantidades exportadas en 8%.

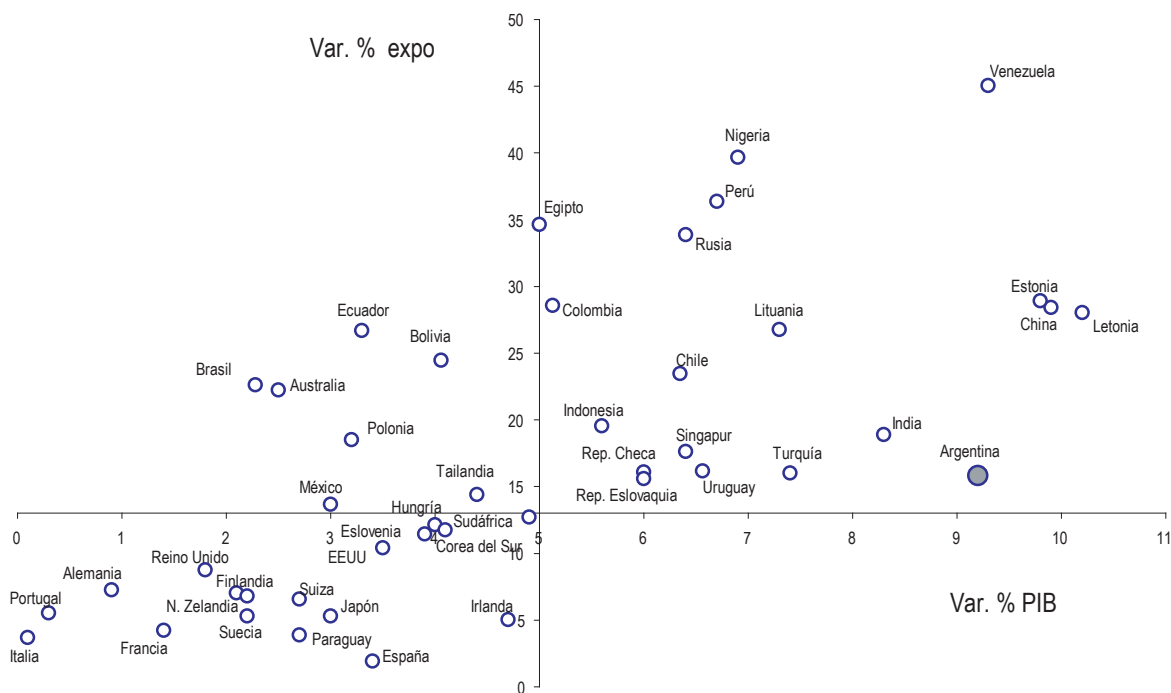
Dado que las exportaciones de la Argentina contienen un componente moderado de combustibles y minerales (representan, respectivamente, el 17% y 3% de las exportaciones totales de bienes), su evolución no se ha visto favorecida en igual medida que las de los países esencialmente exportadores de estos productos¹,

¹ En efecto, en el año 2005 las variaciones de los precios internacionales de las exportaciones mundiales de los porotos de soja (-10,4%), maíz (-12%), trigo (-1,4%) y carne (+4,1%), contrastan con los fuertes incrementos registrados por los precios del petróleo crudo (+41%) y los minerales, oros y metales (+26,2%).

como lo son Egipto, Nigeria, Venezuela, Chile o Perú, por citar algunos ejemplos. En efecto, si bien las exportaciones de estos últimos tres países latinoamericanos se han incrementado notablemente en valor, cuando se repasa en la evolución de las cantidades exportadas, los aumentos se moderan de manera significativa a 5% en el caso de Venezuela, 7% para Chile y 15% si se trata de Perú.

Gráfico 1

Crecimiento de las exportaciones *vis-à-vis* crecimiento del PIB países seleccionados, años 2004 - 2005, en %



Nota: La intersección de los ejes indica el crecimiento del PIB y exportaciones mundiales, esto es, 5% y 13%, respectivamente.
Fuente: CEI en base a OMC, FMI y fuentes nacionales

El incremento de las exportaciones argentinas está vinculado más bien al comportamiento favorable que experimentaron las manufacturas, especialmente las industriales. Estas últimas explicaron en 2005 más del 40% del crecimiento de las exportaciones totales. Este comportamiento contrasta con el exhibido por economías como la chilena y la peruana, que si bien en el período 2002-2005 han prácticamente triplicado sus valores exportados, lo hicieron a base de un sólo producto y de origen primario. En efecto, el incremento de los valores exportados de cobre explicaron el 55% y 23% del incremento total de las ventas externas de Chile y Perú respectivamente, llevando la participación del metal en las exportaciones totales de 37% en 2002 a 47% en 2005, en el caso del primero, y de 15% a 20% en los mismos años, en el caso del segundo.

A su vez, el mencionado aumento del precio de los combustibles y otros productos minerales en 2005 profundizó el déficit comercial de muchos importadores de éstos productos, principalmente los correspondientes a países más desarrollados, al mismo tiempo que incrementó el superávit comercial de los países exportadores de petróleo y minerales, rompiendo con la relación empírica negativa entre crecimiento y exportaciones netas. Por su parte, los nuevos miembros de la Unión Europea, si bien han exhibido un fuerte crecimiento de exportaciones y PIB, han también registrado saldos nulos o fuertes déficit en su balance comercial externo. Este hecho se vincula, por un lado, con el crecimiento del comercio derivado de la integración comercial y, por otro, con el mayor dinamismo de las importaciones desde los nuevos socios.

La Argentina tiene en común con el primer grupo de países, es decir, con los exportadores de minerales y combustibles, compartir altas tasas de crecimiento del nivel de actividad y exportaciones y un saldo de balanza comercial favorable y significativo (que representó en 2005 un 17% del valor que comerció, algo más del 7% que registró China pero algo menos del 39% que mostró Venezuela, países con crecimientos similares de PIB en el último año); sin embargo, se ha beneficiado menos del salto en los precios del petróleo y productos minerales en los últimos dos años, dado que estos productos sólo representan el 17% del total exportado.

Históricamente, el saldo de balanza comercial se ha movido de manera contracíclica. Esto es, cuando sube el nivel de actividad, la oferta doméstica no es suficiente ni en calidad ni en cantidad para satisfacer la demanda local, y debe, en cambio, ser completada con importaciones. Lo anterior es particularmente cierto para los bienes industriales. En efecto, el superávit comercial argentino se habría deteriorado un 57% de 2003 a 2005 si sólo se hubiese considerado la evolución en el intercambio de manufacturas de origen industrial. Las cifras indican, en cambio, que el saldo de balanza comercial retrocedió 28% de 2003 a esta parte. Este menor deterioro se debe en buena medida a la evolución en el intercambio de manufacturas de origen agropecuario y, en segundo orden, a la de los productos primarios, cuyos incrementos, todo lo demás constante, habrían arrojado mejoras en el saldo de balanza comercial de 18% y 8%, respectivamente. La evolución en el intercambio de combustibles, por otra parte, habría incrementado el superávit comercial sólo en 4%.

El crecimiento de las exportaciones argentinas por encima de la tasa a que crece el comercio mundial indica que la participación del país en las exportaciones mundiales se ha incrementado en el último año. No obstante, este aumento de la inserción internacional de las exportaciones argentinas no es trasladable en igual medida a todos los socios comerciales. El Gráfico 2 da cuenta de esta situación. Si bien la Argentina ha aumentado sus exportaciones a la mayoría de sus socios comerciales más importantes (en el Gráfico 2 la mayoría de los puntos se encuentran por encima del eje de abscisas), en algunos casos lo ha hecho a un ritmo menor al del crecimiento de las importaciones de esos países, cediendo participación (aquellos países por debajo de la recta de 45°).

A grandes rasgos, en muchos mercados donde la Argentina cuenta con una cuota importante de participación, el crecimiento de las exportaciones no ha acompañado el aumento de la demanda externa. Algunos ejemplos de socios comerciales con los cuales se ha verificado este comportamiento son Perú, Chile, México, Venezuela y Brasil. Sin embargo, no en todos los casos el comportamiento del agregado se ha trasladado de la misma forma a los diversos sectores de exportación. Al menos en el comercio con Brasil, las exportaciones de productos industriales argentinos han ganado participación en las compras respectivas del socio.²

Lo contrario ocurre con otros destinos menos tradicionales en los cuales se ha ganado mercado, entre los que destacan, por la mayor fuerza con la que se da el fenómeno, algunos países asiáticos y de Europa Oriental. El punto es importante puesto que suma, a la diversificación de destinos que se ha venido verificando en los últimos años, un componente de mayor inserción.

En resumidas cuentas, la Argentina, a pesar de haberse beneficiado relativamente menos de las mejoras en los términos de intercambio en relación a otros países en desarrollo, ha mostrado progresos reales en su inserción en el comercio internacional. El mayor crecimiento de las cantidades *vis-à-vis* el mundo y del conjunto de sus socios regionales y la ganancia de mercado en destinos menos tradicionales, muestran evidencia en ese sentido.

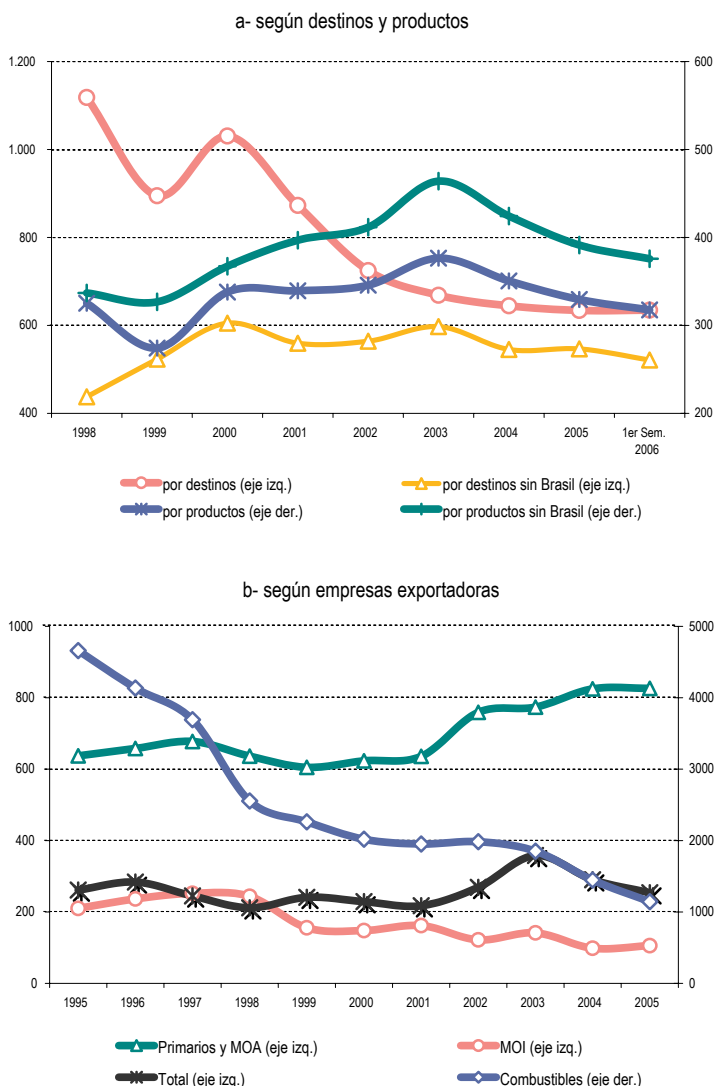
2. Evolución del comercio exterior en el 1º semestre de 2006

2.a. Consideraciones generales

² Ver Molle (2006), en Revista del CEI, Comercio Exterior e Integración Nro. 5.

Gráfico 3

Diversificación de los valores exportados índice de Hirschman-Herfindahl³



Nota: un menor valor del índice significa un aumento de la diversificación
Fuente: CEI en base a INDEC y Dirección General de Aduanas

La señal de precios derivada del tipo de cambio real alto ha permitido que una cantidad importante de empresas, fundamentalmente PyMEs ligadas a la producción de bienes industriales no tradicionales, emprendan negocios en el exterior. Esto ha dado por resultado una mayor diversificación de exportaciones en cuanto a productos, proceso que hace tres años se viene verificando. El MERCOSUR, al ser el receptor más importante de exportaciones de MOI argentinas y ser un mercado de relativamente más fácil acceso, contribuye a la diversificación de la producción enviada al exterior.

³ El índice de Hirschman-Herfindahl es utilizado para medir el nivel de concentración de las exportaciones en términos de productos, destinos y valores exportados por firma. Se define como:

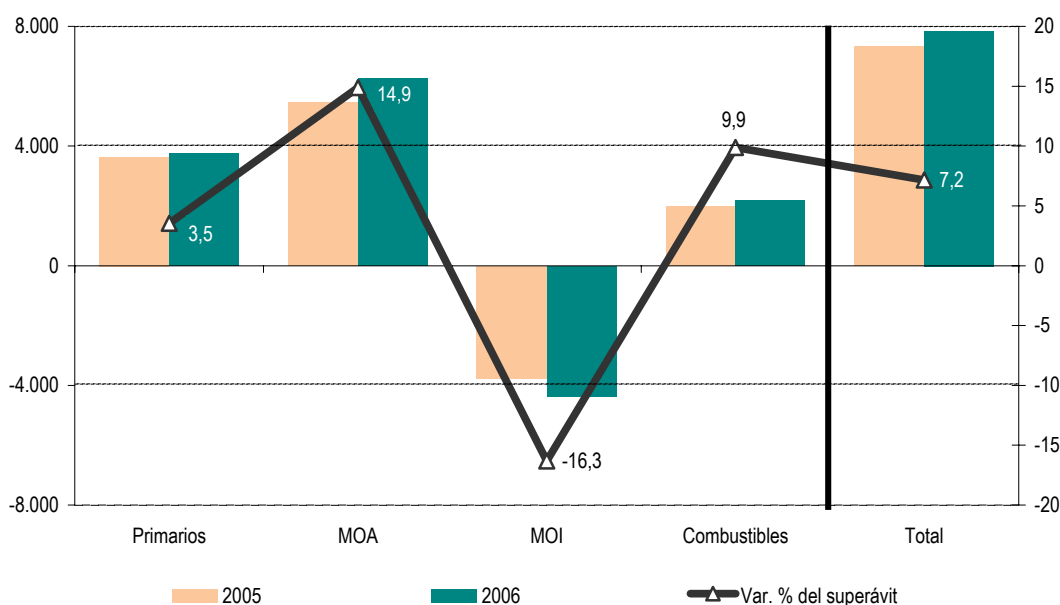
$$HHI = \sum_i \left(\frac{X_i}{XT} \times 100 \right)^2,$$

donde i denota alternativamente el producto, el destino o la firma, según la dimensión que se esté evaluando, X_i el valor exportado bajo un i en particular y XT las exportaciones totales del grupo considerado (esto es, con o sin Brasil, en el caso de destinos y productos, y los grandes rubros y las exportaciones totales, en el caso de valores exportados por firma). Definido de esta forma, el indicador oscila entre 0 y 10.000, siendo el primero el de menor nivel de concentración y el último el de mayor.

El total exportado también se encuentra más igualmente distribuido a lo largo de la base de empresas exportadoras, fenómeno que se viene verificando desde 2004 (Gráfico 3.b). Si se efectúa un corte por sectores de exportación, la concentración de valores exportados a nivel de firma toma características distintas en cuanto a niveles y evolución según el rubro de que se trate. En efecto, el rubro combustibles muestra por lejos la mayor concentración de valor exportado por empresa, seguido por los primarios y las MOA. Bastante menos concentración se observa en el rubro MOI. En cuanto a dinámica, el rubro combustibles y las MOI han mostrado evoluciones tendientes a la igualación de la distribución de los valores exportados por empresa. Por el contrario, la dinámica que exhiben en ese sentido las MOA y primarios muestra un comportamiento opuesto al de aquellos productos.

Por el lado de las importaciones, el crecimiento para el primer semestre del año estuvo impulsado por un aumento de las cantidades (+15%) y, en menor medida, de los precios (+5%). El crecimiento de las compras externas se debió al crecimiento simultáneo de las importaciones de todos los rubros, particularmente de las MOI, que representaron el 72% del total y contribuyeron en 66% al aumento de las importaciones, del cual la mitad correspondió a productos del sector automotriz.

Gráfico 4
Evolución y saldo de la Balanza Comercial
primer semestre de 2006, millones de U\$S y %



Fuente: CEI en base a INDEC

Las compras de productos primarios fueron superiores en U\$S 75 millones respecto al primer semestre de 2005 (+15%), particularmente por las mayores compras de mineral de hierro a Brasil producto del elevado nivel de actividad que muestra la industria metalúrgica y la construcción. Por su parte, si bien por valores pocos significativos, se registraron caídas en las importaciones de MOA y combustibles.

El saldo positivo de la balanza comercial superó en 7% al registrado en igual período de 2005. El mayor saldo negativo que verificaron las MOI fue más que compensado por el aumento del resultado positivo en MOA y, en menor medida, Primarios y Combustibles (Gráfico 4).

2.b. Productos Primarios y Combustibles

Las exportaciones de productos primarios del primer semestre de 2006 crecieron 2% exclusivamente por el aumento que mostraron los precios (+6%), ante la caída en las cantidades vendidas (-5%).

Las exportaciones de semillas oleaginosas cayeron 12%, principalmente por la reducción de las ventas de soja a China, que fue de 11%. Por su parte, las exportaciones de cereales también registraron una merma del orden del 20%, particularmente por la disminución en las ventas de trigo (-26%) y maíz (-18%). Este comportamiento se explica fundamentalmente por la caída en las cantidades enviadas al exterior, aun en un contexto de precios estables, como en el caso de las semillas oleaginosas (los porotos de soja evidenciaron una variación nula en precios), o de fuerte alza, como en el caso de los cereales (+18% y + 22%, para trigo y maíz, respectivamente).

Las ventas externas de Pescados y mariscos se ubicaron en el primer semestre del año un 28% por encima de los valores registrados en igual período del año anterior, posicionándose en torno a los U\$S 359 millones. Este incremento se debe fundamentalmente al aumento significativo de 73% que experimentaron las cantidades vendidas al exterior, dado que los precios verificaron una contracción de importancia de 26%. Las exportaciones del rubro aumentaron principalmente como consecuencia de los mayores embarques de Pescados, que crecieron un 10% en cantidad, y de Mariscos, que lo hicieron en 101%.

Las exportaciones de mineral de cobre evolucionaron positivamente (+217%), principalmente dirigidas a Alemania, República de Corea y la India. Aunque en buena medida los incrementos en los valores exportados se deben a la excelente coyuntura que atraviesan los precios del mineral, las cantidades exportadas también tuvieron un desempeño destacable más que duplicándose con respecto al primer semestre de 2005.

Por su parte, el crecimiento del rubro combustibles y energía (+14%) respondió a la evolución positiva de los precios (+36%), que más que compensó la caída en las cantidades vendidas (-16%).

2.c. Sector manufacturero

El desempeño de las exportaciones de bienes manufacturados ha venido acompañando el elevado nivel de actividad que muestran los sectores industriales. Como lo viene haciendo desde 2003, la industria manufacturera ha evolucionado en el primer semestre del año aumentando sus colocaciones en el mercado externo a la vez que abasteció un mercado interno en alza.

Cuadro 1
Sector manufacturero, crecimiento de exportaciones y nivel de actividad (EMI)
países seleccionados, años 2004 - 2005, en %

	Var. % Exportaciones	Var. % EMI
Automotores	45,7	24,3
Productos del Tabaco	38,1	12,9
Refinación del Petróleo	26,4	8,6
Minerales no metálicos	20,2	18,6
Caucho y Plástico	20,1	7,8
Total	18,8	7,4
Ind. Metálicas Básicas	17,6	3,8
Metalmecánica exc. Automotores	17,4	4,9
Alimentos y bebidas	16,7	5,7
Edición e impresión	13,2	6,7
Productos textiles	10,1	5,8
Papel y Carton	8,8	-0,3
Sust. y prod. Químicos	5,0	6,5

Fuente: CEI en base a INDEC

Del Cuadro 1 se desprende una asociación positiva entre desempeño exportador e incremento del nivel de actividad, lo cual habla, probablemente, de la importancia del comercio exterior en las altas tasas de crecimiento que registra la economía argentina en la actualidad. En lo que sigue, se analiza en detalle la evolución comercial externa de la industria manufacturera argentina en el primer semestre del año.

2.c.i. Manufacturas de Origen Agropecuario

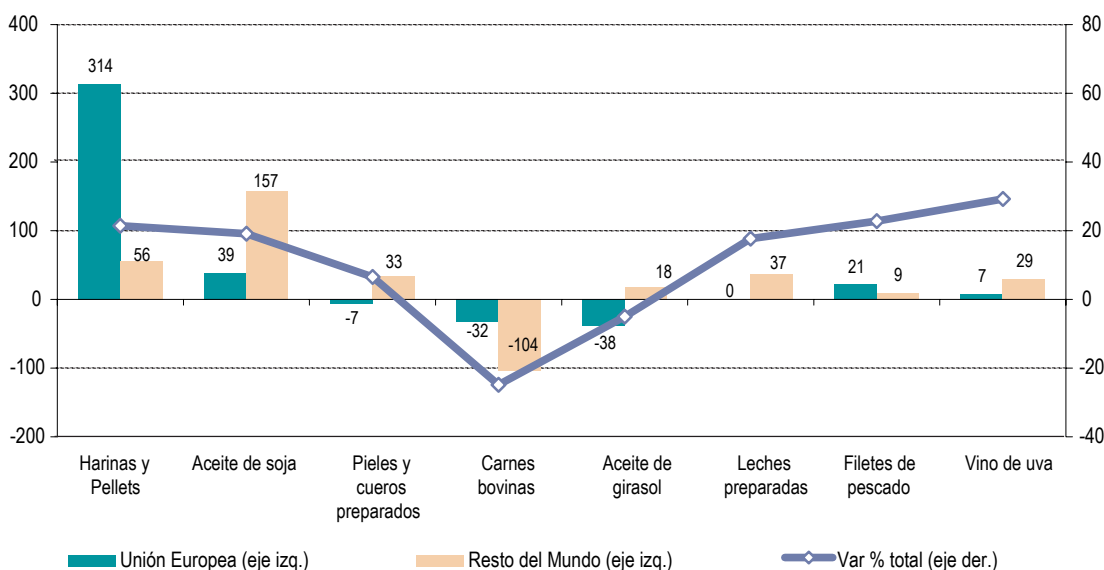
El crecimiento de las exportaciones de Manufacturas de Origen Agropecuario (+15%) estuvo impulsado por el aumento de las cantidades exportadas (+12%) y, en menor medida, por los precios de exportación (+3%). Las exportaciones de MOA fueron motorizadas por las ventas a la Unión Europea, que representó el 34% del total de exportaciones de MOA y explicó el 63% del crecimiento de las exportaciones sectoriales. Cabe señalar el dinamismo de las ventas a la India (+53%) y a la Comunidad Andina (+55%). Por su parte, las ventas a China, que absorbió el 6% de las exportaciones del rubro, disminuyeron en 26%.

Entre los principales productos exportados, las ventas externas de carnes y sus preparados mostraron una reducción de 20%, particularmente conservas (-22%) y carnes bovinas (-25%), producto de la restricción a la exportación de tales productos dispuesta en marzo pasado. La variación positiva en los precios de 28% compensó en parte la fuerte disminución en las cantidades exportadas de -37%.⁴

No obstante la caída en las ventas externas de estos productos, que no se debe a una pérdida de competitividad sino a una medida concreta de política, otros componentes de las exportaciones de MOA han registrado muy buenos desempeños. Las Grasas y Aceites, Harinas para alimentación animal y Productos lácteos continúan mostrando crecimientos significativos (+15%, +23% y +23%, respectivamente), fundamentalmente por las mayores cantidades enviadas al exterior (+21% y +19%, para harinas y aceites, respectivamente). Los principales destinos de los envíos de Aceite de soja fueron la India y China. En tanto, las Harinas para alimentación animal tuvieron como principal destino a la Unión Europea, que concentró algo más de la mitad del total exportado.

Gráfico 5

Cambio absoluto en las exportaciones de MOA
enero - junio de 2005 y 2006, en millones de U\$S y %



Fuente: CEI en base a INDEC

⁴ En el segundo trimestre del año, cuando se sintió con más fuerza la restricción, la relación inversa entre variaciones en precio y cantidad se acentuó con cifras en torno a 47% y -68%, para uno y otro, respectivamente.

Relacionado con la evolución que viene mostrando el complejo sojero de un año a esta parte, estos incrementos en las exportaciones de aceite de soja y sus derivados se da en combinación con una contracción sustancial en la exportación de porotos. Este comportamiento es consistente con el aumento de la capacidad instalada de la industria aceitera. En efecto, en el primer semestre de 2006, la molienda de soja aumentó un 141% con respecto al mismo período de 2005. No se observa, a pesar de las exportaciones de estos derivados de soja, un ritmo de expansión que compense la merma en las exportaciones de semillas oleaginosas. La retención de mercadería en planta o de materia prima en silo para el posterior procesamiento explicarían este comportamiento.

Un grupo de productos, ya sea por requerimientos de transporte y conservación o por condicionantes de acceso a los mercados de destino, exhibe mayor contenido de diferenciación de producto en el envasado.⁵ Entre ellos pueden citarse, las bebidas y líquidos alcohólicos, las carnes y sus preparados, los jugos de frutas y las golosinas (Cuadro 2).

Cuadro 2
Contribución al crecimiento de las exportaciones de MOA, según sectores y contenido de diferenciación de producto primer semestre de 2006, en %

	Contenido de diferenciación de producto		Contribución al Crecimiento		
	Por Mayor	Por Menor	Por Mayor	Por Menor	Total
Carnes y sus preparados	53	47	-5	-13	-18
Pescados y mariscos elaborados	85	15	3	0	4
Productos lácteos	70	30	5	2	7
Otros productos de origen animal	100	-	0	-	0
Frutas secas o congeladas	98	2	2	0	2
Té, yerba mate y especias	88	12	0	0	0
Productos de molinería	99	1	0	0	0
Grasas y aceites	97	3	28	-2	26
Azúcar y artículos de molinería	64	36	1	4	4
Preparados de legumbres y hortalizas	55	45	3	5	8
Bebidas y líquidos alcohólicos	23	77	1	3	5
Harinas para alimentación animal	100	-	47	-	47
Extractos, curtientes y tintóreos	100	-	0	-	0
Pielés y cueros	100	-	3	-	3
Lanas elaboradas	100	-	1	-	1
Resto de MOA	89	11	8	2	9
Total	88	12	98	2	100

Nota: con un rectángulo o con un círculo se marcan alternativamente las contribuciones al crecimiento negativas y positivas

Fuente: CEI en base a INDEC

⁵ Esta clasificación complementaria intenta captar si el producto se exporta listo para la venta al por menor. Para ello se distinguieron aquellos productos que se envían al exterior en un envase "pequeño" de aquellos que son exportados "a granel" ó al por mayor, en un envase de mayor contenido. Para más precisiones ver Castagnino (2006) en Revista del CEI, Comercio Exterior e Integración Nro. 5.

En el primer semestre del año, el conjunto de bienes preparados para la venta al por menor se mostró menos dinámico que el agregado de las exportaciones MOA, incrementándose sólo un 2% con respecto a enero-junio de 2005. Este menor crecimiento relativo se explica fundamentalmente por las menores ventas de carnes y sus preparados por las razones ya expuestas, dado que las exportaciones al por menor que efectuaron los demás sectores que incluyen en sus exportaciones mayor contenido de diferenciación de producto crecieron a ritmos significativos con aportes no despreciables al crecimiento de las exportaciones de MOA. Este es el caso, nuevamente, de las exportaciones de las bebidas y líquidos alcohólicos, los jugos de frutas y las golosinas.

2.c.ii. Manufacturas de Origen Industrial

Las exportaciones de Manufacturas de Origen Industrial alcanzaron un valor de U\$S 6.500 millones, 20% por encima de las registradas en el primer semestre de 2005 a partir del aumento que experimentaron los precios y cantidades (+7% y +12%, respectivamente).

El mercado regional continuó siendo en el primer semestre de 2006 el destino de mayor crecimiento para las exportaciones de MOI. En este sentido, los destinos que se mostraron más dinámicos fueron Chile y la Comunidad Andina (+19% y +28%, respectivamente) que, además, contribuyeron de manera significativa al crecimiento de las exportaciones del rubro (12% y 10%, respectivamente). El mercado brasileño, por su parte, recibió el 30% de las exportaciones de MOI, experimentó un crecimiento de 13% en el periodo analizado y aportó al crecimiento en mayor medida que el resto de los socios comerciales con un 23%.

Analizando las cifras de comercio de acuerdo a una clasificación complementaria que recoge el contenido tecnológico de las exportaciones industriales⁶, se concluye que en el primer semestre del año se destacó el dinamismo de sectores de sofisticación tecnológica intermedia (Cuadro 3). Al igual que en 2005, la evolución de las exportaciones de MOI estuvo fundamentalmente ligada a sectores de MEDIO-ALTO contenido tecnológico, que contribuyeron en 52% al crecimiento de las exportaciones de MOI, y de MEDIO-BAJO contenido tecnológico, que lo hicieron en 27%. En el caso del primer grupo de sectores, se destacó fundamentalmente el incremento en las exportaciones de Vehículos y sus partes y, en mucho menor medida, las de Máquinas y aparatos y los Productos químicos y conexos. En lo que hace al segundo grupo de sectores, las exportaciones de Metales preciosos, fundamentalmente las de oro, tuvieron un desempeño remarcable.

Cuadro 3

Contribución al crecimiento de las exportaciones de MOI, según sectores y contenido tecnológico primer semestre de 2006, en %

	ALTO	MEDIO ALTO	MEDIO BAJO	BAJO	Total
Productos químicos y conexos	4,3	2,9	0,0	0,1	7,3
Materias plásticas artificiales	0,0	-1,0	2,7	0,0	1,7
Caucho y sus manufacturas	0,0	0,2	2,8	0,0	2,9
Manufacturas de cuero	0,0	0,0	0,0	0,6	0,6
Papel y cartón	0,0	0,0	0,0	2,6	2,6
Textiles y confecciones	0,0	-0,3	0,0	0,7	0,4
Calzados y sus partes	0,0	0,0	0,0	0,2	0,2
Manufacturas de piedras y yeso	0,0	0,0	1,0	0,1	1,1
Manufacturas de piedras y metales preciosos	0,0	0,0	14,9	0,0	14,9
Metales comunes y sus manufacturas	0,0	0,1	2,3	0,0	2,4
Máquinas y aparatos	1,6	4,4	-1,6	0,2	4,7
Material de transporte	0,0	45,7	0,0	0,0	45,7
Vehículos de navegación area, marítima y fluvial	9,1	0,0	3,4	0,0	12,5
Otras MOI	0,9	0,1	1,4	0,5	2,9
Total	16,0	52,0	26,9	5,0	100,0

Fuente: CEI en base a INDEC y OECD

⁶ Para una descripción más detallada del contenido tecnológico de las exportaciones industriales argentinas ver Castagnino (2006), en Revista del CEI, Comercio Exterior e Integración Nro. 5.

Vinculado al fuerte crecimiento que viene experimentando la industria automotriz (en el primer semestre del año la industria produjo un 24% más de automóviles, utilitarios y vehículos de carga y pasajeros que en el mismo período del año anterior), las ventas de Material de transporte se incrementaron en 38%, constituyéndose en el sector que más aportó al crecimiento de las MOI y, como se vio, de los productos industriales de sofisticación tecnológica MEDIO-ALTA. Este incremento se explica fundamentalmente por el aumento de las cantidades enviadas al exterior, que variaron positivamente un 48%, en un contexto de precios estables con una leve tendencia al alza. Dentro del rubro, se destacaron las ventas de automóviles y otros vehículos de transporte que crecieron un 50%, donde Brasil representó el 49% del aumento total. Por el contrario, como puede observarse en el Gráfico 6, la mayor parte del crecimiento de las exportaciones de autopartes respondió al incremento de las ventas a mercados distintos de Brasil. Dentro de ellos se destacó Venezuela que explicó el 40% del cambio total.

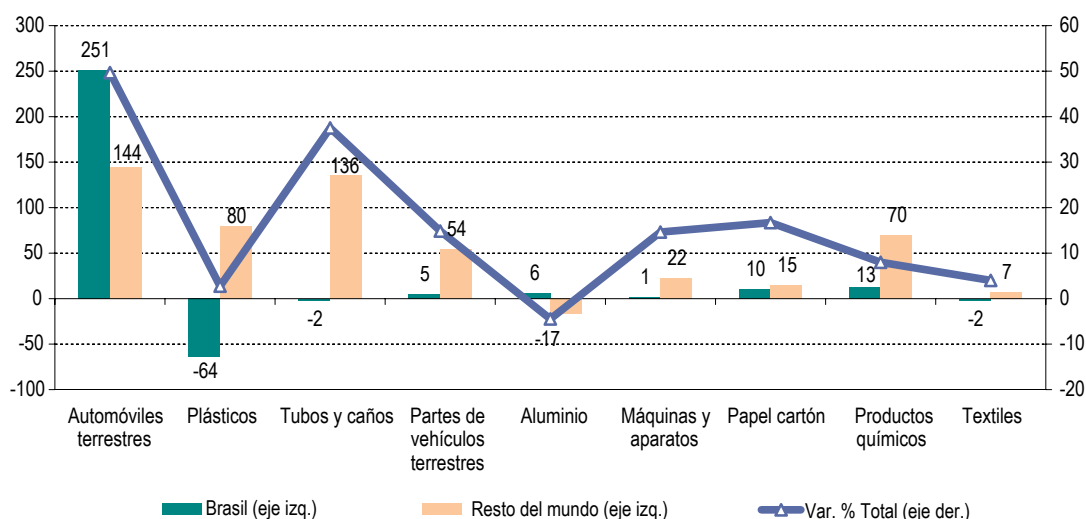
Por su parte, el débil crecimiento de las ventas externas de plásticos (+3%) se explica fundamentalmente por el crecimiento de las exportaciones a Chile y Uruguay (+27% y +44%, respectivamente), dado que las destinadas a Brasil retrocedieron en U\$S 64 millones. En esta evolución las mayores exportaciones del segmento de MEDIO-BAJO contenido tecnológico apenas compensaron la caída en las ventas del segmento de MEDIO-ALTA sofisticación.

La evolución de las exportaciones de productos de la industria siderúrgica (+1%), que nuclea fundamentalmente productos de MEDIO-BAJO contenido tecnológico, no se ha dado sin matices. Por un lado, la creciente demanda de tubos y caños de acero, que explican cerca del 60% de las exportaciones del sector, y la excelente coyuntura por la que atraviesan sus precios con motivo de un negocio del petróleo en alza, dieron por resultado que las ventas externas de estos productos se incrementaron en 38%. Se destacaron las exportaciones a países africanos y de Medio Oriente, especialmente Arabia Saudita.

Por otro lado, algunos productos del sector no verificaron la misma evolución positiva. Este es el caso de las Barras y las Chapas y planchas de acero, que vieron disminuidas sus exportaciones en 28% y 58%, respectivamente.

Gráfico 6

Cambio absoluto en las exportaciones de MOI enero - junio de 2005 y 2006, en millones de U\$S y %



Fuente: CEI en base a INDEC

El dato novedoso, sin embargo, lo marcó la evolución de las exportaciones de bienes de ALTO contenido tecnológico. En efecto, estas aportaron al crecimiento de las ventas externas de MOI el 16%, una cifra mucho mayor que el 3% registrado en el año 2005. Este desempeño se explica por las mayores exportaciones de

Vehículos de navegación aérea, marítima y fluvial y en menor medida algunos Productos químicos y conexos.

Los Vehículos de navegación aérea, marítima y fluvial crecieron notablemente multiplicando por seis sus exportaciones con respecto al primer semestre de 2005. Este incremento aportó el 13% al crecimiento de las exportaciones MOI totales, mayormente debido a las contribuciones del segmento de mayor contenido tecnológico, que aportó al crecimiento de las exportaciones totales de productos industriales el 9%. Este desempeño positivo se explica íntegramente por las mayores ventas a mercados extra-MERCOSUR.

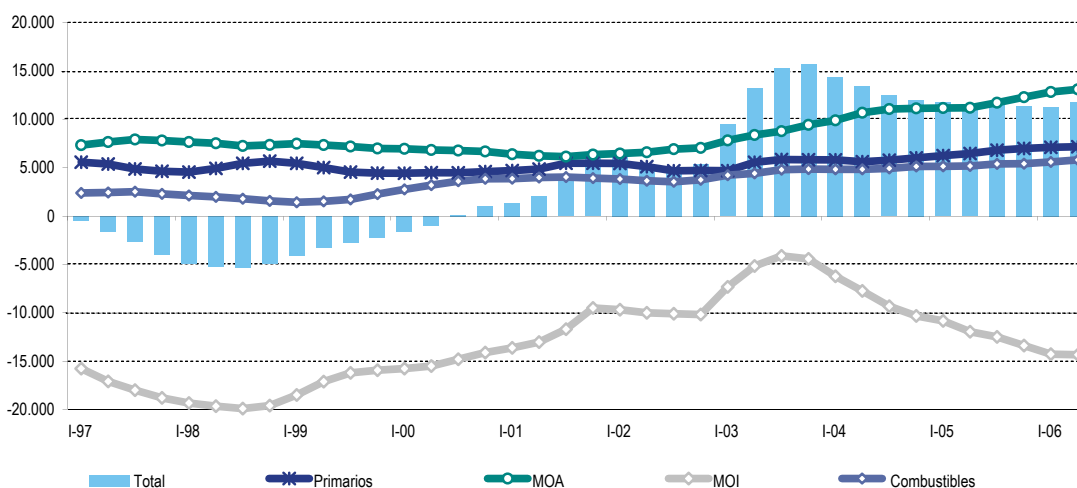
Las exportaciones de productos químicos y conexos también evolucionaron de manera positiva en el primer semestre de 2006 (+8%), guiadas por el crecimiento conjunto de las ventas correspondientes a los segmentos de MEDIO-ALTO y ALTO contenido tecnológico, aunque estas últimas lo hicieron en mayor medida. Estos incrementos se deben fundamentalmente al aumento de los precios de exportación (+7%), dado que las cantidades vendidas al exterior aumentaron de manera tenue (+1%). El rubro tuvo como destinos principales a Brasil, Estados Unidos y Chile.

2.d. Evolución de la balanza comercial

Desde el punto de vista estático, el saldo de balanza comercial que registran todos los rubros de exportación se encuentra en una mejor posición que la que verificaban en 1997-1998. Desde un punto de vista dinámico, la evolución de los saldos de balanza comercial sectoriales ha tendido a acentuarse en el primer semestre de 2006. Esto es, a la vez que el intercambio de MOA viene mejorando su posición relativa, el comercio de MOI, aun en presencia de una fuerte expansión de las exportaciones, presenta un saldo negativo creciente, si bien inferior al experimentado en 1997-1998 (Gráfico 7).

Gráfico 7

Evolución sectorial del saldo de balanza comercial de bienes
millones de U\$S, acumulado últimos 12 meses



Fuente: CEI en base a INDEC

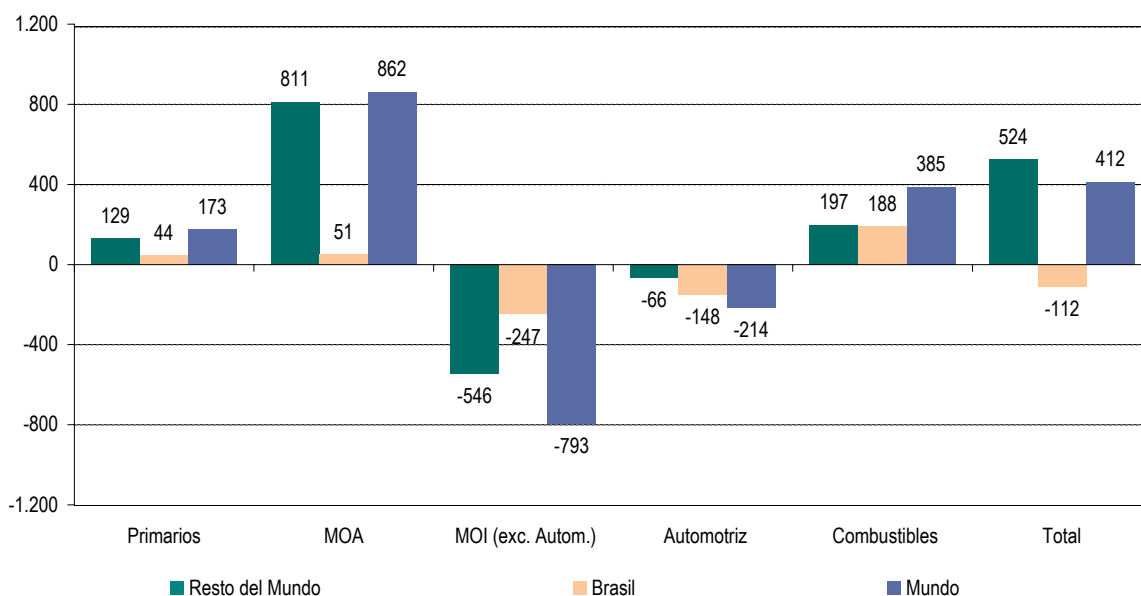
La balanza comercial global de bienes continuó registrando un saldo positivo significativo en el primer semestre de 2006 de U\$S 5.888 millones, incrementando así su posición en U\$S 412 millones con respecto al mismo período de 2005. No todos los sectores han contribuido de la misma manera a esta evolución. En contraposición a los demás rubros, la evolución del intercambio de MOI tuvo un efecto negativo sobre el resultado comercial externo. Es así que (si se aísla el efecto de los demás intercambios sectoriales), el superávit comercial sería un 17% menor si sólo se tuviera en cuenta el mayor déficit de productos industriales.

Este efecto fue revertido principalmente por los incrementos en el superávit de MOA y, en menor medida, de combustibles y primarios, que habrían aumentado el resultado comercial externo, “todo lo demás constante”, en 15%, 7% y 3%, respectivamente.

Asimismo, si en el primer semestre de 2006 se hubieran registrado los mismos precios de exportación y de importación que en el mismo período del año anterior, el superávit comercial habría sido de U\$S 4.479 millones, es decir, U\$S 1.427 millones menos que el realmente verificado. Este resultado es consecuencia de la ganancia de términos de intercambio que la economía argentina experimentó en el período examinado. En efecto, dichos términos registraron un incremento de cerca de 7% con respecto al primer semestre de 2005.

Si se considera el intercambio comercial con Brasil *vis-à-vis* aquel con el resto del mundo, la evolución mostró comportamientos dispares. La balanza comercial con Brasil empeoró en U\$S 112 millones; el intercambio con el resto del mundo, en cambio, verificó una mejora de U\$S 524 millones (Gráfico 8).

Gráfico 8
Cambio en el saldo de balanza comercial de bienes
millones de U\$S



Fuente: CEI en base a INDEC

El saldo comercial positivo está explicado principalmente por los productos primarios y las manufacturas agropecuarias, particularmente las que componen el complejo sojero (harina y pellets, aceite y porotos de soja que sumaron U\$S 4.338 millones, un 73% del superávit global), seguidos por los superávits que registró el intercambio de petróleo crudo, mineral de cobre, trigo y maíz. Con un saldo positivo de U\$S 423 millones, los tubos y caños de acero registraron el mayor superávit dentro de las MOI. Ese superávit se ha amplificado de manera significativa con respecto al mismo período de 2005 cuando se ubicó en U\$S 162 millones.

El saldo comercial negativo registrado con Brasil, fue más que compensado por el resultado positivo que exhibió el intercambio bilateral con otros socios comerciales, particularmente, Chile, la UE y la Comunidad Andina. La UE fue el destino con mayor contribución al incremento del superávit comercial por el importante aumento del saldo de MOA.

Los déficit comerciales de MOI aumentaron, además de Brasil, con todos los socios comerciales a excepción de los demás países latinoamericanos (salvo México), Medio Oriente, África, el Resto del Mundo y los Estados

Unidos. En todos los casos mencionados salvo este último país y México, la evolución viene a reforzar el perfil de intercambio bilateral que la Argentina tiene con sus principales socios comerciales. En este sentido, la balanza comercial de MOI se hizo más positiva en U\$S 80 millones con Chile, en U\$S 122 millones con la CAN, en U\$S 118 millones con Medio Oriente, en U\$S 31 millones con África y en U\$S 2 millones con los Estados Unidos (Cuadro A.1 del Anexo). Entre las balanzas comerciales bilaterales de MOI que mostraron un comportamiento opuesto al recién descrito se destacaron aquellas con China, que se deterioró en U\$S 475 millones, y la Unión Europea, que lo hizo en U\$S 200 millones.

Los productos que más contribuyeron al mayor saldo negativo MOI fueron las Máquinas y aparatos y material eléctrico, los productos químicos y conexos, y los vehículos automotores y sus partes y, aún mostrando un superávit, los metales comunes y sus manufacturas (Cuadro A.6 del anexo).

Con respecto a los Vehículos automotores y sus partes, tomando distancia de lo acontecido en el año 2005 cuando la evolución del intercambio mostró signos distintos, la balanza comercial sectorial en el primer semestre de 2006 tendió a deteriorarse tanto con Brasil como con el resto del mundo. Si bien en el intercambio comercial del sector el país vecino explica la mayor parte del cambio negativo, el deterioro en el saldo de balanza comercial sectorial con el resto del mundo de U\$S 66 millones no es despreciable, habida cuenta que la evolución en el año 2005 fue la contraria (ese año el superávit aumentó U\$S 100 millones).

Si se toma en consideración la clasificación alternativa de usos económicos, el intercambio comercial muestra comportamientos disímiles en términos históricos para las distintas categorías. Mientras que los saldos de balanza comercial de Bienes intermedios, Combustibles y Bienes de Consumo se muestran estructuralmente superavitarios y, en la actualidad, evidencian un sesgo creciente, en el intercambio de Bienes de capital⁷ y sus piezas y accesorios el saldo es negativo (pero aún menor al nivel registrado en el máximo de la década pasada) y estrechamente atado al ciclo.

Esto último se debe a que cuando la actividad económica interna crece en forma significativa, la oferta local no es suficiente ni en cantidad ni en calidad para satisfacer la demanda de inversión en bienes y equipos. Esta demanda es atendida, entonces, por las mayores importaciones. Sin embargo, al presente, la situación apuntada tiene como respaldo ahorro proveniente del comercio exterior, a diferencia de lo que acontecía en la década anterior, cuando la demanda neta de bienes de inversión tenía como contraparte la emisión de deuda.

3. Consideraciones finales

En el año 2005 y en lo que va del 2006, las exportaciones argentinas verificaron un fuerte crecimiento en todos los rubros. Este crecimiento se enmarca en el contexto de un comercio internacional a nivel global en expansión, que tiene como protagonistas a muchos países en desarrollo exportadores de productos minerales y combustibles. Aun dentro de este panorama, la mayor inserción internacional de la Argentina presenta características particulares que deben considerarse a fin de evaluar correctamente la *performance* comercial externa del país. La Argentina, por su estructura de exportaciones, se ha beneficiado en mucho menor medida de la mejoría en los términos de intercambio de lo que lo ha hecho el mundo en desarrollo. Distintivamente, su mayor inserción en la economía mundial se debe en buena medida a las mayores exportaciones medidas en términos reales, que superaron en tal sentido a la evolución mundial y latinoamericana. A su vez, este desempeño estuvo explicado fundamentalmente por los incrementos en las exportaciones de productos manufacturados, aspecto no verificado en la mayoría de los países en desarrollo de mayor crecimiento.

Esa inserción se verifica con un balance comercial positivo y significativo en términos del total comercializado, cuestión que se ha prolongado al primer semestre del año, inclusive con un leve incremento. Esto se dio incluso en un contexto de un aumento tenue en los términos de intercambio si se lo compara con las fuertes mejorías que han beneficiado a otros países en desarrollo.

Otro rasgo de interés está dado por la evolución sectorial del intercambio. En todos los casos, a excepción de las MOI, el superávit aumenta. El comportamiento en los productos industriales responde a razones estructurales. Esto es, cuando crece el nivel de actividad económica interna, la demanda de inversión es satisfecha por mayores importaciones. La oferta no es suficiente ni en calidad ni en cantidad como para acompañar el crecimiento, y el déficit sectorial crece.

Aun así, merecen destacarse al menos tres aspectos positivos que acompañan al comportamiento de las exportaciones de MOI. El primero está dado por el mencionado incremento en valor absoluto y su contribución al crecimiento de las exportaciones totales, la más importante. El segundo está dado por la diversificación exportadora, que se ha venido acentuando en los últimos años y se da en tres dimensiones: productos, destinos y valor exportado por firma. Este rasgo es el reflejo del mayor número de empresas, en su mayoría PyMEs volcadas a actividades no tradicionales, que emprenden negocios de exportación. El tercero es que el déficit comercial en materia industrial no compromete el superávit global y, por lo tanto, a la generación de ahorro de la economía.

Por lo mencionado en el párrafo anterior el panorama es alentador, aunque subsisten desafíos de importancia. En primer lugar, en la oferta exportable argentina de MOI se observa un componente dominante de productos altamente estandarizados y de comercio administrado que explican una porción importante del crecimiento total, tanto de las exportaciones sectoriales como de las agregadas. En segundo lugar, la diversificación de las exportaciones aún registra una fuerte dependencia del mercado regional, especialmente de MERCOSUR.

Por lo anterior, sin desconocer el estímulo positivo sobre las exportaciones que tiene mantener un tipo de cambio competitivo, debe reconocerse que la sostenibilidad del proceso de inserción externa creciente que la Argentina ha iniciado requiere esfuerzos adicionales. La permanencia de las empresas recién iniciadas en el mercado internacional exige avances en la competitividad que supongan actitudes positivas hacia la inversión y reformas organizacionales, como determinantes desde el interior de la firma, y mejoras en las condiciones de acceso a mercados estratégicos, estímulos al desarrollo exportador y la recreación de incentivos a la innovación que se materialicen en oferta exportable de mayor contenido tecnológico, por parte de la política económica. A su vez, las mejoras en la competitividad constituyen una condición determinante para contrarrestar la eventual erosión de preferencias en el mercado regional, escenario que puede tener lugar como resultado de la proliferación de tratados de libre comercio a los que estamos asistiendo.

Si bien las tasas de crecimiento que muestran las exportaciones de MOI son significativas, no se debe desconocer el impacto positivo que ejerció el cambio de precios relativos sobre las ventajas comparativas naturales. Al respecto, al margen de los vaivenes en los precios, las cantidades de MOA exportadas vienen creciendo sostenidamente. Algunos productos lo hacen con una cuota de diferenciación de producto significativa, condición necesaria para ganar competitividad en mercados más sofisticados que son a la vez los más restrictivos. Esta evolución reviste también importancia puesto que se trata de un sector más integrado a nivel nacional que las MOI, lo cual significa que impacta más de lleno sobre el nivel de actividad (moviliza más la producción nacional de bienes y servicios, dado que una unidad de producción adicional de las mismas necesita de menos importaciones).

Por último, en la estructura comercial actual de la Argentina es evidente que son los productos agropecuarios los que generan los recursos (“genuinos”) que permiten la inversión productiva en las ramas industriales, que además deben gradualmente estar más capacitadas para competir internacionalmente. El desarrollo económico deberá ser, entonces, un proceso “simbiótico” en donde los distintos sectores de la economía aporten lo suyo, sin incompatibilidades.

Bibliografía

Castagnino, T. (2006). Contenido tecnológico y diferenciación de producto en las exportaciones argentinas. *Revista del CEI, Comercio exterior e integración*, 5: 101-122.

CEPAL (2005). *Preliminary overview of the economies of Latin American and the Caribbean*. Santiago de Chile: United Nations. Diciembre.

INDEC (2006). Intercambio Comercial Argentino. *Información de prensa*. Junio.

INDEC (2006). Indices de precios y cantidades del comercio exterior. *Información de prensa*. Agosto.

INDEC (2006). Estimador mensual industrial. *Información de prensa*. Julio.

Molle, G. (2006). Participación de la Argentina en las importaciones de Brasil en el año 2005. *Revista del CEI, Comercio exterior e integración*, 5: 123-139

UNCTAD (2006). *Trade development report 2006*. Ginebra: Naciones Unidas. Agosto.

Cuadro A 1
Evolución del saldo de balanza comercial, según grandes rubros y regiones económicas
primer semestre de 2005 - 2006, millones de U\$S

Regiones y países seleccionados	PRODUCTOS PRIMARIOS			MOA			MOI			COMBUSTIBLES			TOTAL		
	2005	2006	Var.Abs.	2005	2006	Var.Abs.	2005	2006	Var.Abs.	2005	2006	Var.Abs.	2005	2006	Var.Abs.
ASEAN	234	285	51	434	378	-56	-240	-337	-97	2	18	16	429	343	-86
CAN	117	183	66	207	328	121	424	546	122	-77	-93	-16	671	963	292
Chile	69	138	69	214	280	66	386	465	80	1.096	969	-127	1.764	1.853	88
M.Oriente	264	119	-145	204	163	-41	40	158	118	0	0	0	508	440	-68
MERCOSUR	174	253	79	230	297	67	-2.360	-2.614	-253	323	557	234	-1.633	-1.506	127
UE	919	1.112	192	1.818	2.228	410	-1.732	-1.932	-200	-60	26	85	945	1.433	488
EEUU	78	118	41	339	376	37	-1.226	-1.224	2	774	791	17	-36	60	96
México	8	14	5	97	98	1	58	-79	-136	13	94	82	176	127	-49
China	1.066	965	-102	463	302	-161	-759	-1.234	-475	109	210	100	880	242	-637
India	0	123	123	300	453	153	-103	-119	-16	-9	0	9	189	458	268
Japon	20	101	81	45	59	14	-287	-376	-89	0	35	35	-222	-181	41
Corea,Rep.	32	149	117	100	128	28	-170	-210	-39	0	0	0	-38	67	105
África	538	237	-301	583	705	122	97	128	31	-20	-12	8	1.199	1.059	-140
Resto Mundo	363	259	-104	575	618	43	-441	-438	2	148	90	-57	645	530	-116
Mundo	3.883	4.056	173	5.609	6.414	805	-6.314	-7.265	-951	2.299	2.684	385	5.476	5.888	412

Fuente: CEI en base a INDEC

Cuadro A 2

Exportaciones, importaciones y saldo de balanza comercial según socios comerciales, millones de US\$, año 1998

	MERCOSUR		CHILE		CAN		MEXICO		EELUJ		UE		ASEAN		CHINA		RESTO		MUNDO													
	Expo	Bza.	Expo	Bza.	Expo	Bza.	Expo	Bza.	Expo	Bza.	Expo	Bza.	Expo	Bza.	Expo	Bza.	Expo	Bza.	Expo	Bza.												
	871	273	598	63	26	38	244	48	196	28	2	25	148	88	59	1.065	28	1.037	562	22	540	68	3	65	953	35	918	4.002	526	3.476		
Animales vivos	1	8	-7	0	2	-2	1	0	1	0	0	0	2	2	0	5	1	4	3	0	0	0	0	0	0	0	1	1	0	13	14	-1
Pescados y mariscos sin elaborar	12	2	9	0	5	-4	1	1	0	0	0	0	13	0	12	160	2	168	83	0	83	0	8	8	0	8	11	0	11	288	10	277
Miel	1	0	1	0	0	0	0	0	0	0	0	0	28	0	23	0	23	0	0	0	0	0	0	0	0	0	1	0	1	54	0	54
Hortalizas y legumbres sin elaborar	166	0	166	1	2	-1	17	0	17	1	0	0	5	2	4	44	2	42	0	0	0	0	-1	1	17	2	15	251	9	242		
Frutas frescas	73	9	64	0	8	-8	1	30	-29	0	1	-1	25	2	23	187	3	183	0	0	0	0	0	0	0	43	4	39	330	59	271	
Cereales	526	2	523	46	2	44	203	5	0	5	41	7	34	132	0	131	293	0	293	5	5	741	1	50	103	14	740	1,992	13	1,979		
Semillas y frutos oleaginosos	6	65	-59	5	6	-1	13	7	5	22	0	22	19	67	-48	347	6	341	59	1	58	51	1	50	103	14	89	625	168	457		
Tabaco sin elaborar	10	7	3	0	0	0	1	0	1	0	0	10	0	43	2	0	2	0	0	0	0	2	0	0	0	8	1	7	75	8	67	
Lanas sueltas	4	0	4	0	0	0	0	0	0	0	0	0	1	0	1	18	0	18	0	0	0	0	2	0	2	1	0	1	25	0	25	
Fibras de algodón	54	6	48	8	0	8	0	6	0	2	0	2	3	0	3	10	0	10	0	0	0	2	2	0	2	1	0	1	86	6	80	
Mineral de cobre y sus concentrados	6	0	6	0	0	0	0	0	0	0	0	0	85	0	85	105	0	105	0	105	0	0	0	0	0	19	0	19	215	0	215	
Resto de productos primarios	12	173	-160	2	1	1	10	-10	0	1	-1	8	-7	18	13	5	6	21	-15	0	2	-2	8	11	-4	48	240	-192				
MOA	685	278	407	188	63	125	218	31	187	14	10	4	377	69	308	976	150	826	209	22	187	169	3	166	1,173	68	1,104	4,009	694	3,315		
Carnes	28	91	-64	48	7	41	9	0	9	0	0	43	3	40	210	19	191	4	0	4	3	0	3	0	3	45	2	43	390	122	268	
Pescados y mariscos elaborados	56	7	49	0	7	-7	0	5	5	0	0	0	37	0	37	76	4	72	23	10	13	1	0	1	0	9	2	7	203	35	168	
Productos lácteos	118	9	109	2	3	0	10	0	10	2	0	2	12	3	10	-10	1	0	1	0	1	0	0	1	0	1	1	0	148	26	122	
Otros productos de origen animal	1	2	-2	0	0	0	0	0	0	0	0	4	-4	3	1	2	2	2	0	2	0	2	0	1	0	2	1	1	9	10	-2	
Frutas secas o congeladas	6	0	6	0	1	-1	0	0	0	0	0	3	0	3	1	0	1	0	0	0	0	0	0	0	0	1	0	0	11	2	10	
Café, té, yerba mate y especias	5	7	-1	6	1	6	1	0	1	0	0	23	8	2	6	0	0	0	0	0	0	0	0	0	0	11	39	-28	54	48	6	
Productos de molinería	63	6	57	3	2	1	17	0	17	0	0	0	1	-1	0	3	-3	0	0	0	0	0	0	0	4	1	3	87	12	75		
Grasas y aceites	106	8	98	63	0	63	141	0	141	0	0	0	9	9	1	68	10	58	27	4	23	22	0	0	0	791	0	791	1,227	30	1,197	
Azúcar y artículos de confitería	20	10	10	8	1	7	3	0	2	0	1	-1	7	1	6	0	3	-3	0	0	0	0	0	0	0	5	1	4	42	17	25	
Preparados de legumbres, hortalizas y frutas	59	15	44	3	15	-12	2	7	5	1	0	0	56	5	51	16	13	2	4	4	-1	0	1	-1	10	3	7	150	64	86		
Bebidas, líquidos alcohólicos y vinagre	26	3	22	7	10	-3	5	0	5	0	2	-1	15	2	13	22	20	1	31	0	30	0	0	0	0	6	2	4	110	39	71	
Residuos y desperdicios de la industria alimenticia	8	3	5	19	1	18	7	0	7	0	0	8	-8	447	5	442	71	0	70	84	0	70	84	0	84	181	2	180	817	20	797	
Extractos curtiembres y tintóreos	1	0	1	1	0	0	2	1	1	3	2	1	2	0	2	11	2	9	1	0	1	0	1	0	1	2	0	2	23	5	18	
Pielés y cueros	50	6	44	4	0	4	1	0	1	3	0	3	154	6	149	82	7	75	44	1	43	46	0	46	47	6	41	432	26	407		
Lanas elaboradas	0	1	0	4	0	4	4	0	1	1	0	1	1	1	14	1	13	1	0	1	13	0	13	0	13	2	0	2	40	2	39	
Resto de MOA	139	110	29	20	17	3	14	16	-2	3	5	-1	16	27	-11	17	51	-34	1	3	-2	0	1	-1	57	9	48	266	238	28		
MOI	2,580	3,352	-772	315	253	0	294	56	238	81	281	-200	306	3,043	-2,737	232	4,004	-3,772	68	1,600	-1,531	28	505	-477	349	1,014	-665	4,253	14,108	-9,854		
Productos químicos y conexos	312	365	-53	69	20	49	67	10	57	16	51	-34	37	494	-457	43	608	-565	4	55	-51	1	54	-52	125	281	-157	674	1,938	-1,264		
Materias plásticas y artificiales	115	178	-63	30	14	16	10	5	5	1	43	-42	8	188	-180	2	170	-168	1	47	-47	1	14	-13	9	35	-25	176	695	-518		
Caucho y sus manufacturas	46	83	-37	4	1	3	7	0	7	0	0	11	42	-31	6	58	-52	0	40	-40	0	5	-5	2	13	-12	77	245	-168			
Manufacturas de cuero, marroquinería, etc.	3	2	1	2	0	2	0	0	0	0	0	-1	15	1	14	8	2	6	0	2	-2	0	14	-14	9	2	7	38	24	13		
Papel cartón, imprenta y publicaciones	119	193	-74	23	55	-32	15	8	8	5	5	-1	92	-90	29	228	-200	1	10	-9	0	4	4	4	4	42	-37	197	637	-439		
Textiles y conexiones	110	215	-105	21	17	4	9	8	1	1	15	-13	6	40	-34	6	84	-78	0	76	-76	0	52	-52	2	38	-36	155	545	-390		
Cerámica y sus componentes	20	33	-13	1	2	-1	2	0	2	0	0	0	6	0	6	4	2	2	0	17	-17	0	35	-35	0	2	-1	32	90	-58		
Manufacturas de piedra, yeso, etc. prod. cerámicos, vidrio	25	52	-27	9	2	7	7	2	5	0	3	-3	6	18	-11	4	63	-59	0	8	-8	0	9	-9	4	9	4	56	166	-110		
Piedras, metales preciosos y sus manufacturas, monedas	0	2	-2	0	1	-1	0	2	-2	0	0	0	4	1	3	0	5	-5	0	0	0	0	1	-1	4	0	-5	8	12	-4		
Metalas comunes y sus manufacturas	126	370	-244	78	69	10	115	7	109	20	18	2	85	107	-21	78	246	-168	56	87	-31	21	23	3	101	105	-4	681	1,032	-351		
Máquinas y aparatos, material eléctrico	335	645	-311	36	19	17	39	7	31	13	96	-83	59	1,450	-1,391	27	2,532	-2,505	5	864	-858	5	190	-185	18	306	-288	537	6,110	-5,573		
Material de transporte terrestre	1,335	1,129	206	23	45	-23	3	0	13	18	34	-17	20	216	-197	16	0	16	0	294	-294	0	16	-16	35	76	-41	1,459	1,811	-353		
Vehículos de navegación aérea, marítima y fluvial	0	0	0	5	0	5	0	0	1	0	1	0	8	214	-205	1	0	1	0	7	-7	0	0	0	32	41	-9	49	262	-213		
Otras MOI	34	84	-49	13	7	6	10	6	3	5	14	-10	40	181	-140	9	7	2	0	91	-91	0	88	-88	3	64	-60	115	542	-427		
Combustibles	430	114	316	426	8	417	31	89	-58	0	0	0	271	37	233	4	33	-29	5	2	4	37	0	36	108	111	-3	1,311	395	916		
Petróleo crudo	249	0	249	343	0	343	0	49	-49	0	0	0	177	0	177	0	0	0	0	0	0	0	0	0	0	1	18	-17	807	68	739	
Carburantes	118	7	111	35	6	29	24	5																								

Cuadro A 3

Exportaciones, importaciones y saldo de balanza comercial

según socios comerciales
millones de U\$, año 2005

	MERCOSUR			CHILE			CAN			MEXICO			EEUU			UE			ASEAN			CHINA			RESTO			MUNDO			
	Expo	Impo	Bza.	Expo	Impo	Bza.	Expo	Impo	Bza.	Expo	Impo	Bza.	Expo	Impo	Bza.	Expo	Impo	Bza.	Expo	Impo	Bza.	Expo	Impo	Bza.	Expo	Impo	Bza.	Expo	Impo	Bza.	
	660	407	253	153	15	138	218	35	183	15	1	14	139	20	118	1.120	21	1.099	325	40	285	969	4	965	1.037	36	1.001	4.636	580	4.056	
Primarios	0	1	-1	0	0	0	0	0	0	0	0	0	0	0	0	0	0	0	0	0	0	0	0	0	0	0	0	0	0	0	0
Animales vivos	9	2	6	1	5	-5	5	1	4	0	0	0	15	0	15	249	0	249	2	0	2	24	0	24	51	0	51	355	9	346	
Pescados y mariscos sin elaborar	0	0	0	0	0	0	0	0	0	0	0	21	0	21	52	0	52	0	0	0	0	0	0	5	0	5	79	0	79		
Miel	64	0	64	1	1	0	3	0	2	1	0	4	0	4	42	0	42	0	0	0	0	0	0	-1	7	1	6	121	4	118	
Horizontaliz y legumbres sin elaborar	60	6	54	0	2	-2	1	22	-20	6	0	6	25	0	25	219	0	219	3	1	2	1	0	1	124	0	123	440	32	408	
Frutas frescas	461	2	459	115	0	115	193	4	0	4	0	35	5	35	36	0	36	162	0	162	0	0	0	0	306	0	306	1.312	2	1.310	
Cereales	6	74	-67	22	3	19	12	2	10	2	0	9	7	3	44	0	40	103	1	102	915	0	914	103	7	96	1.216	97	1.118		
Semillas y frutos oleaginosos	17	1	15	0	0	0	0	0	0	2	0	21	0	21	30	1	28	1	0	0	0	0	0	0	9	8	2	80	10	70	
Tabaco sin elaborar	2	0	2	0	0	0	0	0	0	0	0	0	0	0	0	12	0	12	0	0	0	2	0	2	0	0	0	18	2	15	
Lanas sueltas	0	26	-26	0	0	0	0	0	0	0	0	0	0	0	0	0	0	0	0	0	0	0	0	0	0	0	0	0	0	27	-27
Fibras de algodón	31	0	31	0	0	0	0	0	0	0	0	0	0	0	0	417	0	417	54	0	54	27	0	27	427	0	427	956	0	956	
Mineral de cobre y sus concentrados	10	295	-285	13	3	10	4	10	-6	0	0	0	5	11	-6	14	15	-1	1	39	-38	0	3	-2	2	18	-16	50	393	-344	
Resto de productos primarios	463	185	278	309	28	280	345	17	328	102	4	98	402	27	376	2.083	72	2.021	398	20	378	310	8	302	2.416	82	2.334	6.857	443	6.414	
MOA	11	24	-13	36	4	31	16	0	16	0	0	34	0	34	263	1	262	2	0	2	6	0	6	235	2	233	602	31	571		
Carnes	45	6	38	1	7	-6	2	5	-3	1	0	19	0	19	76	0	76	0	76	0	9	9	1	0	64	0	63	208	28	181	
Pescados y mariscos elaborados	45	4	41	32	0	32	52	0	52	26	0	24	0	24	0	1	-1	2	0	2	1	0	1	156	1	156	338	6	332		
Productos lácteos	2	5	-3	0	0	0	0	0	0	0	0	2	-2	5	3	2	2	0	0	0	0	0	-1	9	1	9	17	12	5		
Otros productos de origen animal	8	0	8	2	1	2	0	0	0	1	0	11	0	11	9	0	9	0	0	0	0	0	0	0	14	0	14	46	1	44	
Frutas secas o congeladas	2	2	0	4	0	4	0	0	0	0	0	18	0	18	7	1	6	0	1	-1	0	0	0	9	1	8	41	5	35		
Café, té, yerba mate y especias	35	1	35	4	0	3	5	0	5	0	0	0	0	0	0	2	2	0	2	0	0	0	0	0	3	0	3	47	3	44	
Productos de molinería	28	4	24	83	0	83	119	1	117	4	0	4	20	1	19	219	4	215	48	6	42	189	0	189	1.082	0	1.082	1.792	17	1.775	
Grasas y aceites	14	8	7	20	0	20	3	1	2	1	0	25	0	25	2	2	2	0	0	0	0	0	0	0	23	0	23	89	12	77	
Azúcar y artículos de confitería	61	3	58	10	3	7	6	4	1	4	1	3	73	0	73	69	2	67	0	3	3	0	2	2	54	1	53	278	20	258	
Preparados de legumbres, horizontaliz y frutas	24	2	23	12	1	10	7	0	7	5	1	4	1	4	1	41	55	7	47	1	0	1	0	1	43	1	42	190	14	176	
Bebidas: líquidos alcohólicos y vinagre	18	5	13	56	1	55	91	0	91	2	0	6	-6	-6	1.251	3	1.248	313	0	131	23	1	22	488	1	487	2.242	16	2.226		
Residuos y desperdicios de la industria alimenticia	1	0	1	0	0	0	0	0	0	0	0	2	0	2	8	1	7	0	0	0	0	2	0	2	4	0	3	22	4	18	
Extracciones curtientes y tintóreos	33	17	16	2	3	0	0	0	0	27	0	67	1	66	86	2	84	27	0	27	78	0	77	116	2	115	437	25	412		
Piel y cueros	1	0	1	6	0	6	8	0	8	0	0	1	0	1	27	0	26	0	0	0	0	8	0	8	15	0	15	73	0	72	
Lanas elaboradas	155	105	50	39	8	31	34	3	31	20	1	19	66	14	52	18	44	-26	3	0	3	2	2	0	100	72	28	437	249	188	
Resto de MOA	2.453	5.067	-2.614	702	237	465	596	50	546	386	485	-79	605	1.829	-1.224	458	2.405	-1.947	46	383	-337	57	1.290	-1.234	1.202	2.044	-842	6.504	13.770	-7.265	
MOI	455	591	-136	149	29	120	126	11	115	36	60	-25	159	580	-421	89	555	-466	12	19	-7	13	162	-149	103	433	-330	1.142	2.442	-1.299	
Productos químicos y conexos	328	336	-8	95	13	83	58	5	53	10	5	4	16	142	-126	6	125	-119	0	7	-6	16	30	-15	53	92	-39	582	756	-173	
Materiales plásticos y artificiales	82	131	-49	5	7	3	8	2	6	1	1	18	25	-7	17	46	-29	0	17	-17	0	15	-15	13	44	-32	145	291	-146		
Caucho y sus manufacturas	2	1	0	2	0	1	0	0	0	4	0	4	37	9	1	8	0	1	8	0	-1	0	2	-23	3	2	57	28	28		
Manufacturas de cuero, marroquinería, etc.	89	182	-94	79	53	26	24	6	19	7	3	5	11	41	-30	20	114	-94	0	3	-3	1	5	-4	31	15	17	263	422	-159	
Papel, cartón, imprenta y publicaciones	84	250	-166	24	8	16	11	3	8	3	1	2	6	16	-10	8	35	-27	0	47	-47	0	30	-30	6	97	-91	142	487	-345	
Textiles y confecciones	3	60	-57	6	0	6	1	0	1	0	0	2	0	2	0	2	2	1	2	0	17	-17	0	31	-31	1	0	15	109	-94	
Cutzado y sus componentes	17	58	-41	15	5	10	4	1	3	1	3	-2	25	13	13	7	26	-20	0	1	-1	0	2	-3	221	1	220	228	32	196	
Manufacturas de piedra, yeso, etc. prod. cerámicos, vidrio	0	2	-2	0	0	-9	0	2	-1	0	0	0	0	0	0	5	14	-9	0	0	0	1	3	-3	0	0	0	220	32	196	
Piedras, metales preciosos y sus manufacturas, monedas	180	445	-265	125	85	40	98	13	85	46	20	27	152	68	84	73	174	-100	20	16	4	21	76	-56	415	134	281	1.131	1.031	100	
Máquinas y aparatos, material eléctrico	268	1.205	-936	58	12	46	89	4	85	33	270	-237	60	601	-541	77	861	-784	3	204	-201	3	686	-683	75	798	-722	667	4.650	-3.983	
Material de transporte terrestre	833	1.712	-879	115	8	106	143	1	142	238	95	143	63	77	-15	105	244	-139	10	30	-20	2	85	-83	174	296	-122	1.682	2.549	-866	
Vehículos de navegación aérea, marítima y fluvial	71	0	71	2	0	2	5	0	5	0	0	6	130	-124	20	69	-49	0	0	0	0	0	0	0	65	3	62	170	202	-32	
Otras MOI	40	92	-53	26	7	20	28	3	25	6	6	49	134	-85	17	138	-121	1	21	-20	1	113	-112	33	114	-82	200	629	-429		
Combustibles	714	156	557	988	18	969	71	164	-93	94	0	94	874	84	791	49	23	-26	18	0	18	211	1	210	479	366	113	3.498	813	2.684	
Petróleo crudo	0	0	0	403	0	403	0	25	-25	0	0	0	433	0	433	0	0	0	0	0	0	198	0	198	0	0	0	1.034	25	1.009	
Carburantes	430	3	427	84	17	67																									

Cuadro A 4

Exportaciones e índice de comercio intra-industrial con Brasil primer semestre de 2005 - 2006, miles de U\$S e índice de comercio intra-industrial

Grandes Rubros	Brasil			
	Exportaciones 2005	Exportaciones 2006	ICII 2005	ICII 2006
Primarios	496.670	620.894	0,67	1,17
Animales Vivos	43	33	1,91	1,91
Pescados y mariscos sin elaborar	3.391	4.716	0,58	0,58
Hortalizas y legumbres sin elaborar	65.341	63.000	0,00	0,00
Frutas frescas	37.687	59.731	0,32	0,27
Cereales	362.952	449.805	0,00	0,00
Semillas y frutos oleaginosos	2.541	1.044	0,55	1,78
Tabaco sin elaborar	1.509	3.061	0,29	0,36
Fibras de algodón	1.473	0	1,79	2,00
Mineral de cobre y sus concentrados	14.892	31.436	0,00	0,00
Resto de productos primarios	6.842	8.067	1,94	1,98
MOA	304.266	361.815	0,64	0,96
Carnes	15.159	10.313	1,23	1,31
Pescados y mariscos elaborados	31.917	44.035	0,17	0,23
Productos lácteos	31.787	39.189	0,15	0,13
Otros productos de origen animal	1.291	737	1,28	1,52
Frutas secas o congeladas	6.276	7.624	0,06	0,06
Café, té, yerba mate y especias	551	799	1,61	1,42
Productos de molinería	30.963	32.277	0,02	0,02
Grasas y aceites	12.832	21.471	0,29	0,17
Azúcar y artículos de confitería	1.344	1.800	1,73	1,59
Preparados de legumbres, hortalizas y frutas	47.794	54.499	0,16	0,11
Bebidas, líquidos alcohólicos y vinagre	8.933	11.200	0,31	0,24
Residuos y desperdicios de la industria alimenticia	3.154	2.955	1,13	1,28
Extractos curtientes y tintóreos	960	1.151	0,59	0,56
Pieles y cueros	18.237	15.464	0,14	0,19
Lanas elaboradas	620	612	0,00	0,00
Resto de MOA	92.447	117.689	0,97	0,85
MOI	1.730.200	1.959.266	1,43	1,39
Productos químicos y conexos	327.539	337.753	1,27	1,28
Materias plásticas y artificiales	326.426	262.311	0,97	1,06
Cauchos y sus manufacturas	61.133	73.982	1,26	1,20
Manufacturas de cuero, marroquinería, etc.	1.086	962	0,88	0,73
Papel cartón, imprenta y publicaciones	44.251	55.380	1,58	1,52
Textiles y confecciones	68.775	66.236	1,49	1,49
Calzado y sus componentes	549	268	1,98	1,99
Manufacturas de piedra, yeso	5.148	6.102	1,79	1,81
Piedras, metales preciosos y sus manufacturas, moned	55	5	1,94	1,99
Metales comunes y sus manufacturas	102.679	116.829	1,66	1,56
Máquinas y aparatos, material eléctrico	216.913	212.144	1,64	1,66
Material de transporte terrestre	549.473	798.954	1,40	1,28
Vehículos de navegación aérea, marítima y fluvial	1.225	395	0,26	0,17
Otras MOI	24.947	27.945	1,45	1,45
COMBUSTIBLES	431.823	532.258	0,45	0,15
Petróleo crudo	53.877	0	0,00	0,00
Carburantes	265.226	367.821	0,49	0,01
Grasas y aceites lubricantes	12.402	19.948	0,38	0,45
Gas de petróleo y otros hidrocarburos gaseosos	80.845	139.404	0,00	0,00
Energía eléctrica	16.716	1.900	1,30	1,85
Resto	2.758	3.184	1,26	1,55
Total	2.962.958	3.474.232	1,24	1,22

Fuente: CEI en base a INDEC

Cuadro A 5**Exportaciones e índice de comercio intra-industrial con el resto del mundo
primer semestre de 2005 - 2006, miles de U\$S e índice de comercio intra-industrial**

Grandes Rubros	Resto del Mundo			
	Exportaciones 2005	Exportaciones 2006	ICII 2005	ICII 2006
Primarios	3.890.740	4.014.795	0,12	0,18
Animales Vivos	8.858	8.265	0,48	0,42
Pescados y mariscos sin elaborar	275.555	350.623	0,03	0,04
Miel	66.580	79.213	0,00	0,00
Hortalizas y legumbres sin elaborar	50.464	58.432	0,19	0,13
Frutas frescas	434.463	380.505	0,10	0,20
Cereales	1.287.778	862.243	0,00	0,00
Semillas y frutos oleaginosos	1.367.616	1.214.460	0,16	0,20
Tabaco sin elaborar	80.617	76.688	0,21	0,21
Lanas sucias	21.589	17.639	0,10	0,20
Fibras de algodón	11.445	242	0,00	1,92
Mineral de cobre y sus concentrados	254.597	924.842	0,00	0,00
Resto de productos primarios	31.176	41.642	1,46	1,66
MOA	5.710.848	6.495.019	0,09	0,08
Carnes	738.916	591.623	0,02	0,03
Pescados y mariscos elaborados	143.804	164.331	0,23	0,22
Productos lácteos	245.841	298.415	0,02	0,02
Otros productos de origen animal	13.939	16.551	0,71	0,78
Frutas secas o congeladas	24.308	38.053	0,06	0,05
Café, té, yerba mate y especias	37.469	39.856	0,15	0,12
Productos de molinería	12.715	14.362	0,27	0,36
Grasas y aceites	1.553.647	1.770.545	0,02	0,02
Azúcar y artículos de confitería	50.108	86.706	0,11	0,09
Preparados de legumbres, hortalizas y frutas	161.020	223.329	0,15	0,14
Bebidas, líquidos alcohólicos y vinagre	140.803	178.864	0,15	0,12
Residuos y desperdicios de la industria alimenticia	1.832.566	2.239.220	0,01	0,01
Extractos curtientes y tintóreos	17.030	20.739	0,37	0,26
Pieles y cueros	390.850	421.095	0,07	0,09
Lanas elaboradas	67.781	72.242	0,01	0,01
Resto de MOA	280.051	319.085	0,69	0,61
MOI	3.756.534	4.545.157	1,33	1,27
Productos químicos y conexos	742.023	804.743	1,38	1,40
Materias plásticas y artificiales	240.364	320.035	1,27	1,11
Cauchos y sus manufacturas	54.262	70.864	1,46	1,33
Manufacturas de cuero, marroquinería, etc.	49.533	55.626	0,57	0,60
Papel cartón, imprenta y publicaciones	192.604	207.696	1,09	1,10
Textiles y confecciones	69.424	76.186	1,53	1,50
Calzado y sus componentes	12.799	15.170	1,33	1,48
Manufacturas de piedra, yeso, etc, productos cerámicos, vidrio y sus manif.	62.328	72.185	1,10	1,13
Piedras, metales preciosos y sus manufacturas, monedas	73.431	227.979	0,39	0,17
Metales comunes y sus manufacturas	1.009.919	1.013.895	0,68	0,69
Máquinas y aparatos, material eléctrico	404.892	455.195	1,75	1,73
Material de transporte terrestre	673.219	883.508	0,94	0,91
Vehículos de navegación aérea, marítima y fluvial	25.605	169.545	1,84	0,98
Otras MOI	146.131	172.528	1,50	1,45
Combustibles	2.700.121	2.965.367	0,42	0,58
Petróleo crudo	1.189.978	1.033.841	0,06	0,05
Carburantes	890.825	1.146.490	0,52	0,65
Grasas y aceites lubricantes	45.497	61.298	0,95	0,86
Gas de petróleo y otros hidrocarburos gaseosos	461.581	580.245	0,31	0,63
Energía eléctrica	55.254	96.177	1,34	1,01
Resto	56.986	47.316	1,36	1,66
Total	16.058.243	18.020.338	0,70	0,70

Fuente: CEI en base a INDEC

Cuadro A 6

Saldo de balanza comercial sectorial con Brasil y resto del mundo según grandes rubros año 2005 - 2006, millones de U\$S

Grandes Rubros	Brasil		Resto del Mundo	
	Balanza Comercial 2005	Balanza Comercial 2006	Balanza Comercial 2005	Balanza Comercial 2006
Primarios	248	292	3.635	3.764
Animales Vivos	-1	-1	6	6
Pescados y mariscos sin elaborar	2	3	271	343
Miel	0	0	67	79
Hortalizas y legumbres sin elaborar	65	63	45	55
Frutas frescas	31	54	411	354
Cereales	362	449	1.286	861
Semillas y frutos oleaginosos	2	4	1.246	1.123
Tabaco sin elaborar	1	2	71	68
Lanas sucias	0	0	20	15
Fibras de algodón	-11	-21	11	-6
Mineral de cobre y sus concentrados	15	31	255	925
Resto de productos primarios	-218	-284	-54	-60
MOA	160	210	5.449	6.260
Carnes	-9	-11	732	582
Pescados y mariscos elaborados	29	38	125	143
Productos lácteos	29	36	243	296
Otros productos de origen animal	-1	-2	6	7
Frutas secas o congeladas	6	7	24	37
Café, té, yerba mate y especias	-2	-1	34	37
Productos de molinería	31	32	11	12
Grasas y aceites	11	19	1.536	1.755
Azúcar y artículos de confitería	-7	-6	47	82
Preparados de legumbres, hortalizas y frutas	44	51	148	206
Bebidas, líquidos alcohólicos y vinagre	7	10	129	167
Residuos y desperdicios de la industria alimenticia	-1	-2	1.822	2.228
Extractos curtientes y tintóreos	1	1	13	17
Pieles y cueros	17	13	376	399
Lanas elaboradas	1	1	67	72
Resto de MOA	5	23	133	221
MOI	-2.561	-2.956	-3.753	-4.366
Productos químicos y conexos	-239	-236	-925	-1.063
Materias plásticas y artificiales	18	-54	-176	-120
Cauchos y sus manufacturas	-44	-55	-92	-91
Manufacturas de cuero, marroquinería, etc.	0	0	30	28
Papel cartón, imprenta y publicaciones	-123	-112	-38	-47
Textiles y confecciones	-130	-157	-160	-188
Calzado y sus componentes	-52	-59	-13	-35
Manufacturas de piedra, yeso, etc, productos cerámicos, vidrio	-39	-47	-13	-17
Piedras, metales preciosos y sus manufacturas, monedas	-2	-2	55	198
Metales comunes y sus manufacturas	-407	-316	487	416
Máquinas y aparatos, material eléctrico	-781	-989	-2.423	-2.993
Material de transporte terrestre	-724	-872	73	6
Vehículos de navegación aérea, marítima y fluvial	1	0	-272	-33
Otras MOI	-41	-58	-287	-428
Combustibles	307	496	1.992	2.189
Petróleo crudo	54	0	1.153	1.009
Carburantes	180	365	578	785
Grasas y aceites lubricantes	9	4	5	15
Gas de petróleo y otros hidrocarburos gaseosos	81	139	375	449
Energía eléctrica	-14	-22	-56	-21
Resto	-2	-1	-63	-48
Total	-1.846	-1.958	7.323	7.846

Fuente: CEI en base a INDEC